



MARMARA ÜNİVERSİTESİ  
2022 YILI  
HUKUK FAKÜLTESİ BİRİM  
FAALİYET RAPORU

## İçindekiler Tablosu

<b>BİRİM / ÜST YÖNETİCİ SUNUŞU</b> .....	<b>2</b>
<b>I- GENEL BİLGİLER</b> .....	<b>4</b>
A. Misyon ve Vizyon.....	4
B. Yetki, Görev ve Sorumluluklar.....	4
C. İdareye İlişkin Bilgiler .....	5
1- Fiziksel Yapı.....	5
2- Teşkilat Yapısı .....	8
3- Bilgi ve Teknolojik Kaynaklar.....	9
4- İnsan Kaynakları .....	9
5- Sunulan Hizmetler.....	13
6- Yönetim ve İç Kontrol Sistemi .....	15
İÇ KONTROL SİSTEMİ : .....	15
D- Diğer Hususlar .....	16
<b>II- AMAÇ ve HEDEFLER</b> .....	<b>16</b>
A. İdarenin Amaç ve Hedefleri.....	16
B. Temel Politikalar ve Öncelikler .....	16
C. Diğer Hususlar .....	16
<b>III- FAALİYETLERE İLİŞKİN BİLGİ VE DEĞERLENDİRMELER</b> .....	<b>16</b>
A- Mali Bilgiler .....	16
1- Bütçe Uygulama Sonuçları.....	17
2- Temel Mali Tablolara İlişkin Açıklamalar .....	18
3- Mali Denetim Sonuçları .....	18
4- Diğer Hususlar .....	18
B- Performans Bilgileri.....	18
<b>IV- KURUMSAL KABİLİYET ve KAPASİTENİN DEĞERLENDİRİLMESİ</b> .....	<b>19</b>
A- Üstünlükler .....	19
B- Zayıflıklar .....	19
C- Değerlendirme .....	19
<b>V- ÖNERİ VE TEDBİRLER</b> .....	<b>20</b>

## BİRİM / ÜST YÖNETİCİ SUNUŞU

Temel hedefi Türk hukukunun yanı sıra karşılaştırmalı hukuka da hâkim araştırmacı, toplumsal sorumluluk bilincine sahip, nitelikli hukukçular yetiştirmek olan fakültemiz kuruluşundan itibaren tercih sıralamasında üst sıralarda yer almaktadır. Öğrenci kontenjanları dikkate alındığında da Hukuk fakülteleri arasında ikinci sıradadır.

Fakültemizde dört yıllık lisans eğitimi boyunca okutulan teorik derslerin birçoğu pratik çalışmalarla da desteklenerek, öğrencilerin uygulama hakkında gerekli deneyim ve donanıma sahip olmaları sağlanmaktadır.

Erasmus, Farabi ve Mevlana değişim programları kapsamında hem ulusal hem de uluslararası hukuk fakülteleri ile akademik personel ve öğrenci değişim hareketliliği gerçekleşmektedir.

Fakültemiz bilimsel etkinlikleri yanında uygulamada da etkin bir rol oynamaktadır.  
Hazırlamış olduğumuz Birim Faaliyet Raporunun uygulanmasının gelecekteki eğitim planlamalarımız için de önemli bir yol haritası teşkil edeceğine inanıyorum.



Prof. Dr. Mehmet AKMAN

Dekan

## I- GENEL BİLGİLER

(Kamu İdarelerince Hazırlanacak Faaliyet Raporları Hakkında Yönetmeliğin 19 uncu maddesi “a) Genel bilgiler: Bu bölümde, idarenin misyon ve vizyonuna, teşkilat yapısına ve mevzuatına ilişkin bilgilere, sunulan hizmetlere, insan kaynakları ve fiziki kaynakları ile ilgili bilgilere, iç ve dış denetim raporlarında yer alan tespit ve değerlendirmelere kısaca yer verilir.

### A. Misyon ve Vizyon

Hukuk düzeni, toplumsal hayata yön veren kurallar arasında hiç tereddütsüz en önemlisidir. Hukuk kurallarının üstlenmiş olduğu işlev hukuk eğitiminin de önemini ortaya koyar. Günümüzde yaşanan hızlı değişim ve gelişim süreci göstermiştir ki özellikle ekonomik, siyasi ve sosyal ilişkilerin artmasıyla birlikte ülkeler ve bunlara özgü sistemler arasındaki sınırlar kalkmakta; her gün inşa edilen yeni köprüler yoluyla farklı coğrafyalar birbirine bağlanmaktadır. Böylesine yoğun hareketliliğin yaşandığı toplumsal hayat alanında ortaya çıkabilecek hukuki sorunların çözümü, çok yönlü bir bakış açısını gerektirir.

Hukukçu, öncelikle kendi hukuk sistemine egemen olmalıdır. Buna karşılık sadece ulusal mevzuata egemen olmak sürekli etkileşim içinde olan toplumsal hayatın gereksinimlerine yanıt verebilmek için yeterli olmaz. Bunu ancak hukukun evrensel ilkelerinin ışığı altında yerli ve yabancı hukuk sistemlerini karşılaştırmalı olarak değerlendirebilen bir hukukçu başarabilir.

Marmara Üniversitesi Hukuk Fakültesi bünyesinde verilen hukuk eğitimi de böyle bir hukukçu modelinin yetiştirilmesini amaçlar.

### B. Yetki, Görev ve Sorumluluklar

20 Temmuz 1982 yılında kurulan ve ilk defa 3 Kasım 1982 tarihinde ön kayıtla 100 öğrenci olarak öğrenim hayatına başlayan Marmara Üniversitesi Hukuk Fakültesinde bugün 4800 öğrenci ile 101 Akademik, 19 idari ve teknik personel bulunmaktadır.

Fakültemizin 2547 sayılı Kanunla diğer mevzuattan kaynaklanan yetki, görev ve sorumlulukları şunlardır:

- 1) Çağdaş uygarlık ve eğitim - öğretim esaslarına dayanan bir düzen içinde, toplumun ihtiyaçları ve kalkınma planları ilke ve hedeflerine uygun eğitim - öğretim, bilimsel araştırma, yayım ve danışmanlık yapmak,

- 2) Yükseköğretim Kurulu tarafından yapılan plan ve programlar doğrultusunda, ülkenin ihtiyacı olan dallarda ve sayıda insan gücü yetiştirmek,
- 3) Genel olarak Devlet teşkilatının her düzeyde gereksinim duyduğu (hâkimlik, savcılık, müşavirlik) görevlerde çalışmak üzere ehil hukukçu yetiştirmek,
- 4) Toplumun ihtiyaç duyduğu hukukçuları yetiştirmek,
- 5) Akademik ve idari liyakat ilkelerine uygun olarak yükseköğretim hizmetini gerçekleştirmek,
- 6) Lisansüstü programlara gerekli akademik desteği vermek,
- 7) Üniversitemizin ihtiyaç duyduğu pek çok alanda hukuki destek vermek,
- 8) Üniversitemiz dışındaki kurum ve kuruluşlara hukuki destek vermek,
- 9) Bilimsel Etik ilkelerine uyulmasını teşvik etmek.

### C. İdareye İlişkin Bilgiler

#### 1- Fiziksel Yapı

##### 1.1- Eğitim Alanları Derslikler

Eğitim Alanı	Kapasitesi 0-50	Kapasitesi 51-75	Kapasitesi 76-100	Kapasitesi 101-150	Kapasitesi 151-250	Kapasitesi 251- Üzeri
Amfi				6	3	
Sınıf			5			
Bilgisayar Lab.	1					
Diğer Lab.	1					
<b>Toplam</b>	<b>2</b>		<b>5</b>	<b>6</b>	<b>3</b>	

##### 1.2- Sosyal Alanlar

###### 1.2.1.Kantinler ve Kafeteryalar

Kantin Sayısı: 2 Adet

Kantin Alanı: 300 m2

Kafeterya Sayısı: ... Adet

Kafeterya Alanı: ... m2

###### 1.2.2.Yemekhaneler

Öğrenci yemekhane Sayısı:

Öğrenci yemekhane Alanı:

Öğrenci yemekhane Kapasitesi:

Personel yemekhane Sayısı:

Personel yemekhane Alanı:

Personel yemekhane Kapasitesi:

###### 1.2.3.Misafirhaneler

Misafirhane Sayısı: ... Adet

Misafirhane Kapasitesi: ... Kişi

###### 1.2.4.Öğrenci Yurtları

	Yatak Sayısı 1	Yatak Sayısı 2	Yatak Sayısı 3 - 4	Yatak Sayısı 5 - Üzeri
Oda Sayısı				

Alanı m2

#### 1.2.5.Lojmanlar

Lojman Sayısı: ... Adet  
Lojman Bütüt Alanı: ... m2  
Dolu Lojman Sayısı: ... Adet  
Boş Lojman Sayısı: ... Adet

#### 1.2.6.Spor Tesisleri

Kapalı Spor Tesisleri Sayısı: ... Adet  
Kapalı Spor Tesisleri Alanı: ... m2  
Açık Spor Tesisleri Sayısı:  
Açık Spor Tesisleri Alanı:

Fakültemizin öğrencileri, Anadoluhisarı ve Göztepe Kampüslerinde yer alan çeşitli spor tesislerinden yararlanmayı sürdürmektedirler.

#### 1.2.7.Toplantı – Konferans Salonları

	Kapasitesi 0-50	Kapasitesi 51-75	Kapasitesi 76-100	Kapasitesi 101-150	Kapasitesi 151-250	Kapasitesi 251-Üzeri
<b>Toplantı Salonu</b>	<b>4</b>					
<b>Konferans Salonu</b>	<b>1</b>				<b>180</b>	
<b>Toplam</b>	<b>5</b>				<b>1</b>	

Konferans Salonları : 1 adet Farazi ve 1 adet Konferans Salonumuz mevcuttur.

#### 1.2.8.Sinema Salonu

Sinema Salonu Sayısı: ... Adet  
Sinema Salonu Alanı: ... m2  
Sinema Salonu Kapasitesi: ... Kişi

#### 1.2.9.Eğitim ve Dinlenme Tesisleri

Eğitim ve Dinlenme Tesisleri Sayısı: ... Adet  
Eğitim ve Dinlenme Tesisleri Kapasitesi: ... Kişi

#### 1.2.10.Öğrenci Kulüpleri

Öğrenci Kulüpleri Sayısı: ... Adet (SKSDB SON SAYILARI MEVCUTTUR)

Öğrenci Kulüpleri Alanı: ... m2

#### 1.2.11.Mezun Öğrenciler Derneği

Mezun Öğrenciler Derneği Sayısı: ... Adet  
Mezun Öğrenciler Derneği Alanı: ... m2

#### 1.2.12.Okul Öncesi ve İlköğretim Okulu Alanları

Anaokulu Sayısı: ... Adet  
Anaokulu Alanı: ... m2  
Anaokulu Kapasitesi: ... Kişi  
İlköğretim okulu Sayısı: ... Adet  
İlköğretim okulu Alanı: ... m2  
İlköğretim okulu Kapasitesi: ... Kişi

### 1.3- Hizmet Alanları

#### 1.3.1. Akademik Personel Hizmet Alanları

	Sayısı (Adet)	Alanı (m2)	Kullanan Sayısı (Kişi)
Çalışma Odası	99	1485	175

Toplam 99 1485 175

### 1.3.2. İdari Personel Hizmet Alanları

	Sayısı (Adet)	Alanı (m2)	Kullanan Sayısı
Servis			
Çalışma Odası	12	216	22
Toplam	12	216	22

### 1.4- Ambar Alanları

Ambar Sayısı:  
Ambar Alanı:

### 1.5- Arşiv Alanları

Arşiv Sayısı: 1 Adet  
Arşiv Alanı: 280 m2

### 1.6- Atölyeler

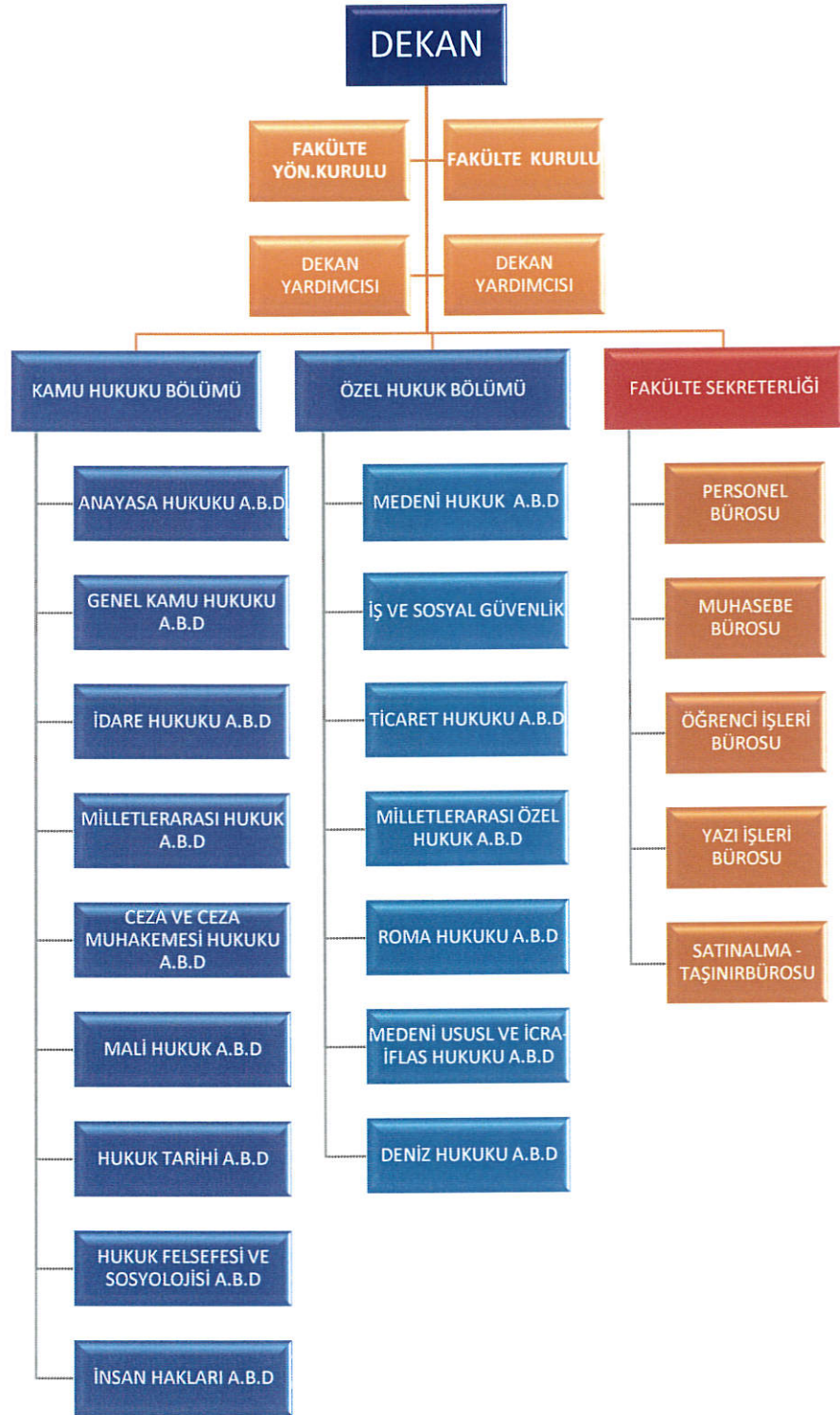
Atölye Sayısı: 1 Adet  
Atölye Alanı: 12 m2

### 1.7- Hastane Alanları

Birim	Sayı (Adet)	Alan (m2)
Acil Servis		
Yoğun Bakım		
Ameliyathane		
Klinik		
Laboratuvar		
Eczane		
Radyoloji Alanı		
Nükleer Tıp Alanı		
Sterilizasyon Alanı		
Mutfak		
Çamaşırhane		
Teknik Servis		
Hastane Toplam Kapalı Alanı		

## 2- Teşkilat Yapısı

(Birim Teşkilat şeması oluşturulacak ve örgütsel yapı hakkında bilgi verilecek.)





### 3- Bilgi ve Teknolojik Kaynaklar

#### 3.1- Yazılımlar

#### 3.2- Bilgisayarlar

Masa üstü bilgisayar Sayısı: 148 Adet

Taşınabilir bilgisayar Sayısı: 51 Adet

Tablet Sayısı.....4 Adet

#### 3.3- Kütüphane Kaynakları

Kitap Sayısı: (Fakültemiz Kütüphanesi Merkez Kütüphaneye bağlı olduğundan kitap sayısı merkez kütüphaneden temin edilmesi)

Basılı Periyodik Yayın Sayısı: ... Adet

Elektronik Yayın Sayısı: ... Adet

#### 3.4- Diğer Bilgi ve Teknolojik Kaynaklar

Cinsi	İdari Amaçlı (Adet)	Eğitim Amaçlı (Adet)	Araştırma Amaçlı (Adet)
Projeksiyon		9	
Baskı makinesi		2	
Fotokopi makinesi	12		
Faks	1		
Optik okuyucu		1	
Tarayıcı			
Yazıcı	89		

### 4- İnsan Kaynakları

(Biriminin faaliyet dönemi sonunda mevcut insan kaynakları, istihdam şekli, hizmet sınıfları, kadro unvanları, bilgilerine yer verilir.)

#### 4.1- Akademik Personel

	Akademik Personel			Kadroların İstihdam Şekline Göre	
	Kadroların Doluluklarına Göre			Tam Zamanlı	Yarı Zamanlı
	Dolu	Boş	Toplam		
Profesör	35	0	35		
Doçent	14	0	14		
Dr. Öğr. Üyesi	23	0	23		
Öğretim Görevlisi	1	0	1		
Okutman	0	0	0		
Araştırma Görevlisi	27	0	27		
Uzman		0			
	100	0	100		

#### 4.2- Yabancı Uyruklu Akademik Personel

Yabancı Uyruklu Öğretim Elemanları		
Unvan	Geldiği Ülke	Çalıştığı Bölüm
Profesör		
Doçent		
Yrd. Doçent		
Öğretim Görevlisi		
Okutman		
Çevirici		
Eğitim-Öğretim Planlamacısı		
Araştırma Görevlisi		
Uzman		
Toplam		

### 4.3- Diğer Üniv. Görevlendirilen Akademik Personel

Kadro Unvanı	Adı Soyadı	Kadro Birimi	Üniversite	Eğitim Öğretim Yılı	Eğitim Öğretim Dönemi	Haftalık Ders Saati
Doçent	ARZU ARSLAN ERTÜRK	Hukuk Fakültesi	Yeditepe Üniversitesi	2021 - 2022	Güz	5
Doçent	ARZU ARSLAN ERTÜRK	Hukuk Fakültesi	Yeditepe Üniversitesi	2021 - 2022	Bahar	5
Doçent	AYHAN SELÇUK ÖZGENÇ	Hukuk Fakültesi	Sakarya Üniversitesi	2021 - 2022	Güz	10
Doçent	AYHAN SELÇUK ÖZGENÇ	Hukuk Fakültesi	Sakarya Üniversitesi	2021 - 2022	Bahar	10
Doçent	AYHAN SELÇUK ÖZGENÇ	Hukuk Fakültesi	Sakarya Üniversitesi	2021 - 2022	Güz	4
Doçent	CANAN YILMAZ	Hukuk Fakültesi	İstanbul Bilgi Üniversitesi	2021 - 2022	Güz	4
Profesör	EKREM BUĞRA EKİNCİ	Hukuk Fakültesi	İstanbul Sabahattin Zaim Üniversitesi	2021 - 2022	Güz	2
Profesör	EKREM BUĞRA EKİNCİ	Hukuk Fakültesi	İstanbul Sabahattin Zaim Üniversitesi	2021 - 2022	Bahar	5
Profesör	FARUK ACAR	Hukuk Fakültesi	Yeditepe Üniversitesi	2021 - 2022	Güz	1
Doktor Öğretim Üyesi	GÜL BÜYÜKKILIÇ	Hukuk Fakültesi	Özyeğin Üniversitesi	2021 - 2022	Yaz	12
Profesör	GÜL ÜSTÜN	Hukuk Fakültesi	İstanbul Medipol Üniversitesi	2021 - 2022	Bahar	6
Doçent	GÜLŞEN GEDİK	Hukuk Fakültesi	Uludağ Üniversitesi	2021 - 2022	Bahar	3
Doçent	HAKKI HAKAN ERKİNER	Hukuk Fakültesi	İstanbul Aydın Üniversitesi	2021 - 2022	Güz	4
Doçent	HAKKI HAKAN ERKİNER	Hukuk Fakültesi	İstanbul Aydın Üniversitesi	2021 - 2022	Yaz	2
Doçent	HAKKI HAKAN ERKİNER	Hukuk Fakültesi	Milli Savunma Üniversitesi	2021 - 2022	Güz	2
Doçent	HAKKI HAKAN ERKİNER	Hukuk Fakültesi	Milli Savunma Üniversitesi	2021 - 2022	Bahar	1
Doçent	HAKKI HAKAN ERKİNER	Hukuk Fakültesi	Özyeğin Üniversitesi	2021 - 2022	Yaz	1
Doçent	HÜSEYİN AKIF KARACA	Hukuk Fakültesi	Fatih Sultan Mehmet Vakıf Üniversitesi	2021 - 2022	Güz	8
Doçent	HÜSEYİN AKIF KARACA	Hukuk Fakültesi	Fatih Sultan Mehmet Vakıf Üniversitesi	2021 - 2022	Bahar	8
Doçent	HÜSEYİN MELİH ÇAKIR	Hukuk Fakültesi	İstanbul Ticaret Üniversitesi	2021 - 2022	Yaz	10
Doçent	HÜSEYİN MELİH ÇAKIR	Hukuk Fakültesi	İstanbul Medipol Üniversitesi	2021 - 2022	Güz	6
Doçent	HÜSEYİN MELİH ÇAKIR	Hukuk Fakültesi	İstanbul Medipol Üniversitesi	2021 - 2022	Bahar	6
Profesör	İBRAHİM AŞIK	Hukuk Fakültesi	Özyeğin Üniversitesi	2021 - 2022	Güz	4
Profesör	İBRAHİM AŞIK	Hukuk Fakültesi	Özyeğin Üniversitesi	2021 - 2022	Bahar	4
Profesör	İPEK SAĞLAM	Hukuk Fakültesi	Kadir Has Üniversitesi	2021 - 2022	Güz	4
Profesör	İPEK SAĞLAM	Hukuk Fakültesi	Ankara Üniversitesi	2021 - 2022	Bahar	3
Doktor Öğretim Üyesi	İREM ARAL ELDELEKLİOĞLU	Hukuk Fakültesi	Başkent Üniversitesi	2021 - 2022	Güz	2
Doktor Öğretim Üyesi	İREM ARAL ELDELEKLİOĞLU	Hukuk Fakültesi	Başkent Üniversitesi	2021 - 2022	Bahar	1
Doçent	KADIR BAŞ	Hukuk Fakültesi	İstanbul Bilgi Üniversitesi	2021 - 2022	Güz	3
Doçent	KADIR BAŞ	Hukuk Fakültesi	İstanbul Bilgi Üniversitesi	2021 - 2022	Bahar	3
Doktor Öğretim Üyesi	KERİM ÇAKIR	Hukuk Fakültesi	Fatih Sultan Mehmet Vakıf Üniversitesi	2021 - 2022	Yaz	10

Doktor Öğretim Üyesi	MERVE UYSAL	Hukuk Fakültesi	Özyeğin Üniversitesi	2021 - 2022	Yaz	8
Profesör	NURŞEN CANIKLIOĞLU	Hukuk Fakültesi	İstanbul Kültür Üniversitesi	2021 - 2022	Güz	6
Profesör	NURŞEN CANIKLIOĞLU	Hukuk Fakültesi	İstanbul Kültür Üniversitesi	2021 - 2022	Bahar	3
Profesör	NURŞEN CANIKLIOĞLU	Hukuk Fakültesi	İstanbul Kültür Üniversitesi	2021 - 2022	Güz	3
Profesör	NURŞEN CANIKLIOĞLU	Hukuk Fakültesi	İstanbul Kültür Üniversitesi	2021 - 2022	Bahar	7
Doktor Öğretim Üyesi	OSMAN SAFA BURSALI	Hukuk Fakültesi	İbn Haldun Üniversitesi	2021 - 2022	Bahar	3
Doktor Öğretim Üyesi	OYA BOYAR	Hukuk Fakültesi	İstanbul Medipol Üniversitesi	2021 - 2022	Bahar	4
Profesör	SİBEL ÖZEL	Hukuk Fakültesi	Fatih Sultan Mehmet Vakıf Üniversitesi	2021 - 2022	Güz	4
Profesör	SİBEL ÖZEL	Hukuk Fakültesi	Fatih Sultan Mehmet Vakıf Üniversitesi	2021 - 2022	Bahar	4
Profesör	SİBEL ÖZEL	Hukuk Fakültesi	İstanbul Medipol Üniversitesi	2021 - 2022	Bahar	4
Profesör	TURAN YILDIRIM	Hukuk Fakültesi	İstanbul Medipol Üniversitesi	2021 - 2022	Güz	6
Profesör	TURAN YILDIRIM	Hukuk Fakültesi	İstanbul Medipol Üniversitesi	2021 - 2022	Bahar	3
Doktor Öğretim Üyesi	ZAFER İÇER	Hukuk Fakültesi	İstanbul Ticaret Üniversitesi	2021 - 2022	Güz	5
Doktor Öğretim Üyesi	ZAFER İÇER	Hukuk Fakültesi	İstanbul Gedik Üniversitesi	2021 - 2022	Güz	3

#### 4.4- Başka Ün. Kurumda Görevlendirilen Akademik Personel

Başka Üniversitelerden Üniversitemizde Görevlendirilen Akademik Personel		
Unvan	Çalıştığı Bölüm	Geldiği Üniversite
Profesör		
Doçent		
Yrd. Doçent		
Öğretim Görevlisi		
Okutman		
Çevirici		
Eğitim Öğretim Planlamacısı		
Araştırma Görevlisi		
Uzman		
Toplam		

#### 4.5- Sözleşmeli Akademik Personel

Sözleşmeli Akademik Personel Sayısı	
Profesör	
Doçent	
Yrd. Doçent	
Öğretim Görevlisi	
Uzman	
Okutman	
Sanatçı Öğrt. Elm.	
Sahne Uygulamacısı	
Toplam	

#### 4.6- Akademik Personelin Yaş İtibariyle Dağılımı

Akademik Personelin Yaş İtibariyle Dağılımı						
	21-25 Yaş	26-30 Yaş	31-35 Yaş	36-40 Yaş	41-50 Yaş	51- Üzeri
Kişi Sayısı	2	8	13	20	28	29
Yüzde	%2	%8	%13	%20	%28	%29

#### 4.7- İdari Personel

İdari Personel (Kadroların Doluluk Oranına Göre)			
	Dolu	Boş	Toplam
Genel İdari Hizmetler	11	19	30
Sağlık Hizmetleri Sınıfı	0	0	0
Teknik Hizmetleri Sınıfı	0	0	0
Eğitim ve Öğretim Hizmetleri sınıfı	0	0	0
Avukatlık Hizmetleri Sınıfı.	0	0	0
Din Hizmetleri Sınıfı	0	0	0
Yardımcı Hizmetli	0	0	0
Toplam	11	19	30

#### 4.8- İdari Personelin Eğitim Durumu

İdari Personelin Eğitim Durumu					
	İlköğretim	Lise	Ön Lisans	Lisans	Y.L. ve Dokt.
Kişi Sayısı	0	1	3	6	1
Yüzde	%0	%9,09	%27,27	%54,54	%9,09

#### 4.9- İdari Personelin Hizmet Süreleri

İdari Personelin Hizmet Süresi						
	1 – 3 Yıl	4 – 6 Yıl	7 – 10 Yıl	11 – 15 Yıl	16 – 20 Yıl	21 - Üzeri
Kişi Sayısı	0	0	2	4	1	4
Yüzde	0%	0%	%18,18	%36,36	%9,09	%36,36

#### 4.10- İdari Personelin Yaş İtibariyle Dağılımı

İdari Personelin Yaş İtibariyle Dağılımı						
	21-25 Yaş	26-30 Yaş	31-35 Yaş	36-40 Yaş	41-50 Yaş	51- Üzeri
Kişi Sayısı	0	0	1	5	4	1
Yüzde	0%	0%	%9,09	%45,45	%36,36	%9,09

#### 4.11- İşçiler

İşçiler (Çalıştıkları Pozisyonlara Göre)			
	Dolu	Boş	Toplam
Sürekli İşçiler			
Vizeli Geçici İşçiler (adam/ay)			
Vizesiz işçiler (3 Aylık)			
Toplam			

#### 4.12- Sürekli İşçilerin Hizmet Süreleri

Sürekli İşçilerin Hizmet Süresi						
	1 – 3 Yıl	4 – 6 Yıl	7 – 10 Yıl	11 – 15 Yıl	16 – 20 Yıl	21 - Üzeri
Kişi Sayısı						
Yüzde						

#### 4.13- Sürekli İşçilerin Yaş İtibariyle Dağılımı

Sürekli İşçilerin Yaş İtibariyle Dağılımı						
	21-25 Yaş	26-30 Yaş	31-35 Yaş	36-40 Yaş	41-50 Yaş	51- Üzeri
Kişi Sayısı						
Yüzde						

### 5- Sunulan Hizmetler

#### 5.1- Eğitim Hizmetleri

##### 5.1.1- Öğrenci Sayıları

Öğrenci Sayıları									
Birim Adı	I. Öğretim			II. Öğretim			Toplam		Genel Toplam
	E	K	Top.	E	K	Top.	Kız	Erkek	
Fakülteler	1103	1187	2290	963	841	1804	2028	2066	4094

##### 5.1.2- Yabancı Dil Hazırlık Sınıfı Öğrenci Sayıları

Yabancı Dil Eğitimi Gören Hazırlık Sınıfı Öğrenci Sayıları ve Toplam Öğrenci Sayısına Oranı									
Birim Adı	I. Öğretim			II. Öğretim			I. ve II. Öğretim Toplamı(a) Sayı	Yüzde*	
	E	K	Top.	E	K	Top.			
Fakülteler									
Yüksekokullar									

\*Yabancı dil eğitimi gören öğrenci sayısının toplam öğrenci sayısına oranı (Yabancı dil eğitimi gören öğrenci sayısı/Toplam öğrenci sayısı\*100)

### 5.1.3- Öğrenci Kontenjanları

Öğrenci Kontenjanları ve Doluluk Oranı				
Birimin Adı	ÖSS Kontenjanı	ÖSS sonucu Yerleşen	Boş Kalan	Doluluk Oranı
Fakülteler	670	670	0	%100
Yüksekokullar				
Meslek Yüksekokulları				
<b>Toplam</b>	<b>670</b>	<b>670</b>	<b>0</b>	<b>%100</b>

### 5.1.4- Yüksek Lisans ve Doktora Programları

Enstitülerdeki Öğrencilerin Yüksek Lisans (Tezli/ Tezsiz) ve Doktora Programlarına Dağılımı					
Birimin Adı	Programı	Yüksek Lisans Yapan Sayısı		Doktora Yapan Sayısı	Toplam
		Tezli	Tezsiz		
<b>Toplam</b>					

### 5.1.5- Yabancı Uyruklu Öğrenciler

Yabancı Uyruklu Öğrencilerin Sayısı ve Bölümleri

Fakülteler	Bölümü		Toplam
	Kadın	Erkek	
	28	20	48

Satır Etiketleri	Erkek	Kadın	Genel Toplam
Afganistan	1		1
Almanya	1	2	3
Azerbaycan	5	4	9
Bahreyn	1		1
Bulgaristan	1	1	2
Çin	1		1
Diğer ülkeler	3	6	9
Filistin		1	1
Fransa		1	1
Gürcistan	1		1
Hollanda		1	1
İran	1	4	5
Kanada	1		1
Makedonya		1	1
Özbekistan		1	1
Rusya Federasyonu	1	1	2
Sırbistan		1	1
SURİYE ARAP CUMHURİYETİ	1	1	2
Türkmenistan	2	1	3
Ukrayna		1	1
Yunanistan		1	1
(boş)			
<b>Genel Toplam</b>	<b>20</b>	<b>28</b>	<b>48</b>

### 5.2- Sağlık Hizmetleri

	YATAK SAYISI	HASTA SAYISI	TETKİK SAYISI
ACİL SERVİS HİZMETLERİ			
YOĞUN BAKIM			
KLİNİK			
AMELİYAT SAYISI			
POLİKLİNİK HASTASI SAYISI			
LABORATUAR HİZMETLERİ			

### 5.3-İdari Hizmetler

Akademik ve idari personel bürolarında kullanılmak üzere büro malzemeleri (masa, koltuk, keson vb.) büro makineleri (fotokopi makineleri, kâğıt imha makineleri vb.) ve kırtasiye tüketim malzemeleri ile gerekli elektrik ve nalburiye malzemeleri İhale Kanununun 22-d maddesine istinaden alınmıştır.

### 5.4-Diğer Hizmetler

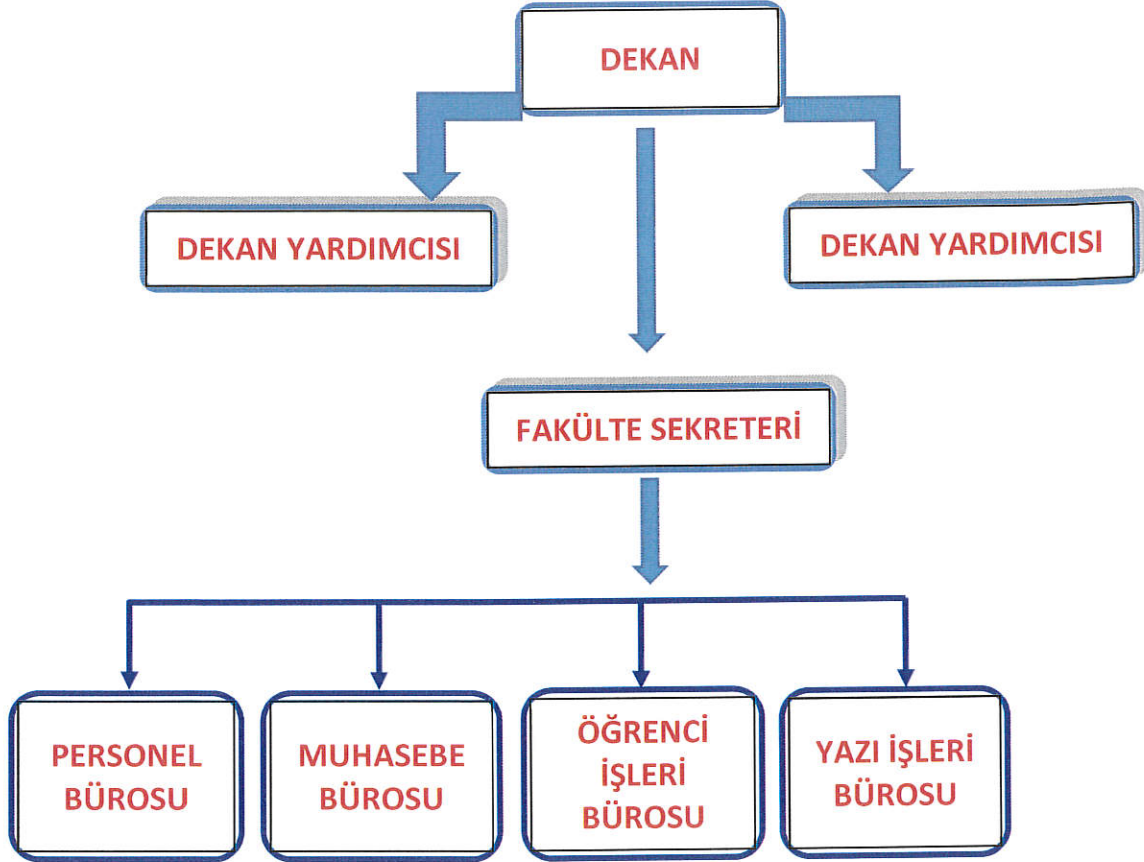
Birim tarafından 2019 YILında görev alanına giren faaliyetler dışında yapmış olduğu çalışmalar ve yukarda tanımlanamayan faaliyetler bu bölümde yer alacaktır.

### 6- Yönetim ve İç Kontrol Sistemi

(Birim atama, satın alma, ihale gibi karar alma süreçleri, yetki ve sorumluluk yapısı, mali yönetim, harcama öncesi kontrol sistemine ilişkin yer alan tespit ve değerlendirmeler yer alır.)

### YÖNETİM:

Dekan Prof. Dr. Mehmet AKMAN  
Dekan Yardımcısı Dr. Öğr. Üyesi Zafer İÇER  
Fakülte Sekreteri Ayhan KESKİN  
İÇ KONTROL SİSTEMİ :



#### D- Diğer Hususlar

(Bu başlık altında, yukarıdaki başlıklarda yer almayan ancak birimin açıklanmasını gerekli gördüğü diğer konular özet olarak belirtilir.)

#### II- AMAÇ ve HEDEFLER

(Kamu İdarelerince Hazırlanacak Faaliyet Raporları Hakkında Yönetmeliğin 18 inci maddesi “

b) Amaç ve hedefler: Bu bölümde, idarenin stratejik amaç ve hedeflerine, faaliyet yılı önceliklerine ve izlenen temel ilke ve politikalarına yer verilir.)

#### A. İdarenin Amaç ve Hedefleri

(Stratejik plan yapan idareler, faaliyet raporunun ilişkin olduğu yılı kapsayan stratejik planlarında yer alan amaç ve hedefleri ile faaliyet yılı önceliklerini bu bölümde belirteceklerdir.)

Stratejik Amaçlar	Stratejik Hedefler
Stratejik Amaç-1 Araştırma ve Mesleki Faaliyetlerde Tanınmak	Hedef-1 Öğretim Elemanları tarafından düzenlenen veya katılacağı Ulusal ve Uluslararası Konferans – Sempozyum - Panel sayısı 2023 15

#### B. Temel Politikalar ve Öncelikler

1. Hukukun evrensel ilkeleri çerçevesinde yerel ve uluslararası hukuka egemen öğrenciler yetiştirmek.
2. Bilimsel çalışmalarını desteklemek.
3. Kurumsal kimliğe yakışır biçimde eğitim-öğretim faaliyetinin devamını sağlamak.

#### C. Diğer Hususlar

Marmara Üniversitesi Hukuk Fakültesi çağın gereklerine uygun eğitim-öğretim sunmayı, toplumsal katkı yoluyla ülkeye ve insanlığa hizmet etmeyi görev kabul etmiştir.

Marmara Üniversitesi Hukuk Fakültesi yaptığı araştırma ve projeler ile evrensel düzeyde bilim üreten; bölgesel alanda öncü, ulusal alanda tercih edilen, uluslararası alanda rekabet edebilen, çağın gerektirdiği mesleki ve bilgi donanımına sahip bireyler yetiştiren; toplum ihtiyaçlarına cevap verebilme yönünde sorun çözen, üretken, uzlaşmacı, paylaşımcı, şeffaf bir dünya fakültesi olmayı hedeflemektedir.

#### III- FAALİYETLERE İLİŞKİN BİLGİ VE DEĞERLENDİRMELER

( Kamu İdarelerince Hazırlanacak Faaliyet Raporları Hakkında Yönetmeliğin 18 inci maddesi “

c) Faaliyetlere ilişkin bilgi ve değerlendirmeler: Bu bölümde, mali bilgiler ile performans bilgilerine detaylı olarak yer verilir. )

#### A- Mali Bilgiler

( Kamu İdarelerince Hazırlanacak Faaliyet Raporları Hakkında Yönetmeliğin 18/c maddesi gereğince Mali bilgiler başlığı altında,

- Kullanılan kaynaklara,
  - Bütçe hedef ve gerçekleştirmeleri ile meydana gelen sapmaların nedenlerine,
  - Varlık ve yükümlülükler ile yardım yapılan birlik, kurum ve kuruluşların faaliyetlerine ilişkin bilgilere,
  - Temel mali tablolara ve bu tablolara ilişkin açıklamalara yer verilir.
- Ayrıca, iç ve dış mali denetim sonuçları hakkındaki özet bilgiler de bu başlık altında yer alır.



## 1- Bütçe Uygulama Sonuçları

### 1.1-Bütçe Giderleri

PRO GRA M	ALTP ROG RAM	FAAL İYET	TERTİP	TOPLAM ÖDENEK	HARCAMA (AVANS DAHİL)	KALAN	TOPLAM ÖDENEK- HARCAMA
62- YÜKSEK ÖĞRETİM	239- ÖN LİSANS EĞİTİMİ, LİSANS EĞİTİMİ VE LİSANSÜSTÜ EĞİTİM	756- Yüksek öğretim Kurumları Birinci Öğretim	62.239.756.0-0409.0042-02-01.01	25.298.430,00	21.388.549,70	3.909.880,30	3.909.880,30
			62.239.756.0-0409.0042-02-01.01.10.01		1.935.022,91		
			62.239.756.0-0409.0042-02-01.01.10.02		5.406.605,70		
			62.239.756.0-0409.0042-02-01.01.20.01		7.874.306,53		
			62.239.756.0-0409.0042-02-01.01.30.01		5.951.386,54		
			62.239.756.0-0409.0042-02-01.01.40.01		211.704,59		
			62.239.756.0-0409.0042-02-01.01.50.03		9.523,43		
			62.239.756.0-0409.0042-02-01.03.10	112.400,00		112.400,00	112.400,00
			62.239.756.0-0409.0042-02-01.03.20	11.240,00		11.240,00	11.240,00
			62.239.756.0-0409.0042-02-01.03.30	57.605,00		57.605,00	57.605,00
			62.239.756.0-0409.0042-02-01.03.50	42.150,00		42.150,00	42.150,00
			62.239.756.0-0409.0042-02-02.01	4.189.710,00	3.273.644,72	916.065,28	916.065,28
			62.239.756.0-0409.0042-02-02.01.10.01		2.018.344,92		
			62.239.756.0-0409.0042-02-02.01.10.02		1.255.299,80		
			62.239.756.0-0409.0042-02-02.03	61.820,00		61.820,00	61.820,00
			62.239.756.0-0409.0042-02-03.02	26.000,00		26.000,00	26.000,00
			62.239.756.0-0409.0042-02-03.03.10	49,00		49,00	49,00
			62.239.756.0-0409.0042-02-03.03.20	5.606,00	4.522,99	1.083,01	1.083,01
			62.239.756.0-0409.0042-02-03.03.20.01		4.522,99		
			62.239.756.0-0409.0042-02-03.05	10.000,00	1.817,20	8.182,80	8.182,80
			62.239.756.0-0409.0042-02-03.05.30.02		1.817,20		
			62.239.756.0-0409.0042-02-03.07	1.000,00		1.000,00	1.000,00
			62.239.756.0-0409.0042-02-03.08	2.000,00		2.000,00	2.000,00
		759- Yükseköğretim Kurumları İkinci Öğretim	62.239.759.0-0409.0042-13-01.01	1.658.560,00	290.168,29	1.347.254,71	1.368.391,71
			62.239.759.0-0409.0042-13-01.01.50.03		290.168,29		
			62.239.759.0-0409.0042-13-03.02	208.537,00		208.521,00	208.537,00
			62.239.759.0-0409.0042-13-03.03.10	52.000,00	1.137,99	49.180,01	50.862,01
			62.239.759.0-0409.0042-13-03.03.10.01		1.137,99		
			62.239.759.0-0409.0042-13-03.03.20	6.000,00	3.192,16	2.613,84	2.807,84
			62.239.759.0-0409.0042-13-03.03.20.01		3.192,16		
			62.239.759.0-0409.0042-13-03.05	158.000,00			158.000,00
			62.239.759.0-0409.0042-13-03.07	164.000,00		159.008,00	164.000,00
			62.239.759.0-0409.0042-13-03.08	68.000,00		17.249,44	68.000,00
		760- Yükseköğretim Kurumları Yaz Okulları	62.239.760.0-0409.0042-13-01.01	4.300,00		4.300,00	4.300,00
			62.239.760.0-0409.0042-13-03.02	1.900,00		1.900,00	1.900,00
			62.239.760.0-0409.0042-13-03.02	1.900,00		1.900,00	1.900,00
TOPLAM				16.579.989,00	15.480.426,78	1.064.562,22	1.099.562,22

— Bütçe hedef ve gerçekleştirmeleri ile meydana gelen sapmaların nedenleri;

## 2-Bütçe Gelirleri

	2019 BÜTÇE TAHMİNİ TL	2019 GERÇEKLEŞM E TOPLAMI TL	GERÇEK. ORANI TL
BÜTÇE GELİRLERİ TOPLAMI			
02 – VERGİ DIŞI GELİRLER			
03 – SERMAYE GELİRLERİ			
04 – ALINAN BAĞIŞ VE YARDIMLAR			

— Bütçe hedef ve gerçekleştirmeleri ile meydana gelen sapmaların nedenleri;

### 2- Temel Mali Tablolara İlişkin Açıklamalar

(Birim bilanço, faaliyet sonuçları tablosu, bütçe uygulama sonuçları tablosu, nakit akım tablosu ve gerekli görülen diğer tablolara bu başlık altında yer verir ve tabloların önemli kalemlerine ilişkin değişimler ile bunlara ilişkin analiz, açıklama ve yorumlara yer verilir.)

### 3- Mali Denetim Sonuçları

(Birim iç ve dış mali denetim raporlarında yapılan tespit ve değerlendirmeler ile bunlara karşı alınan veya alınacak önlemler ve yapılacak işlemlere bu başlık altında yer verilir.)

### 4- Diğer Hususlar

(Bu başlık altında, yukarıdaki başlıklarda yer almayan ancak birimin mali durumu hakkında gerekli görülen diğer konulara yer verilir.)

### B- Performans Bilgileri

Kamu İdarelerince Hazırlanacak Stratejik Planlar ve Performans Programları İle Faaliyet Raporlarına İlişkin Usul ve Esaslar Hakkında Yönetmeliğin 26. maddesi gereğince Performans bilgileri başlığı altında,

- İdarenin stratejik plan değerlendirme sonuçları ile performans programında yer alan program, alt program ve faaliyetlerine,
  - Performans bilgilerinin gerçekleştirme durumu ile meydana gelen sapmaların nedenlerine,
  - Diğer performans bilgilerine ve bunlara ilişkin değerlendirmelere,
- yer verilir.

### 1- Program, Alt Program, Faaliyet Bilgileri

Bu alan doldurulmayacaktır.

### 2- Performans Sonuçlarının Değerlendirilmesi

Bu alan doldurulmayacaktır.

### 3- Stratejik Plan Değerlendirme Tabloları

Bu alan doldurulmayacaktır.

### 4- Performans Bilgi Sisteminin Değerlendirilmesi

Bu alan doldurulmayacaktır.

### 5- Diğer Hususlar

#### IV- KURUMSAL KABİLİYET ve KAPASİTENİN DEĞERLENDİRİLMESİ

Bu bölümde idarelerin, teşkilat yapısı, organizasyon yeteneği, teknolojik kapasite unsurları açısından içsel durum değerlendirmesi sonuçlarına ve yıl içinde tespit edilen üstün ve zayıf yönlerine yer verilir.

Stratejik planı olan idareler, stratejik plan çalışmalarında kuruluş içi analiz çerçevesinde tespit ettikleri güçlü- zayıf yönleri hakkında faaliyet yılı içerisinde kaydedilen ilerlemelere ve alınan önlemlere yer verirler.

##### A- Üstünlükler

1. Öğretim Elemanlarımızın akademik çalışmalarında başarılı oluşu.
2. Kendi alanlarında yetişmiş ulusal ve uluslararası değerlere sahip akademisyenlerimizin bulunması.
3. Fakültemizde yetişen öğrencilerin Üniversitemiz ve Fakültemiz isminin ağırlığı ve itibarı ile iş bulma yönünde avantajlı olması.
4. Uygulamalı alanlarda öğrenci ve akademisyenlerin ders dışı çalışma faaliyetlerinde bulunması.
5. Öğretim Elemanlarımızın uygulamaya katkıları (Kanun hazırlık Komisyonlarında üye olarak bulunmak)

##### B- Zayıflıklar

1. Öğretim Elemanlarına ödenen ücretlerin (Vakıf Üniversitelere göre) düşük kalışı.
2. Öğrencilerimizin maddi imkânsızlıklar içerisinde oluşu eğitim ve araştırma olanaklarını kısıtlaması.
3. Bazı Anabilim dalında öğretim elemanı eksikliğimizin bulunması

##### C- Değerlendirme

Değerlendirme; hedef ve amaçların kıyaslama suretiyle ölçülmesi ve belirlenen amaç ve hedeflerin tutarlılığının takibi ve uygunluğunun analizini yapmaktır.

Bu amaçla, Fakültemiz stratejik plan ve projeleri yılda en az bir kez gözden geçirilerek sapmalar tespit edilmeli, ilgili kişi ve birimler ile temasa geçilerek ortak kararlar alınmalıdır.

Amaç ve hedefler arasında yer alan; üst başlıkların aşağıdaki gibi alt başlıklara ayrılması mümkündür.

1. Ulusal ve Uluslararası eğitim ve araştırma kurumları ile iletişim ve işbirliği:
  - 1.1. Avrupa Konseyi
  - 1.2. Adalet Bakanlığı ve Yargı Organları
  - 1.3. Barolar
  - 1.4. Yerel Yönetimler
2. Öğrenciler İle İletişim ve İşbirliğini artırmak:
  - 2.1. Burs ve kaynak sağlayan kurumlar
  - 2.2. Sosyal aktivitelerin arttırılması
3. Bütçe Kaynaklarının etkin kullanımı:

- 3.1. Eğitime yönelik; Derslik sayısının artışı ve mevcutların modern hale getirilmesini sağlama.
- 3.2. Kütüphanenin modernleştirilmesi, internet olanaklarından daha fazla yararlandırma.
- 3.3. Mal ve hizmet giderlerinin yerine getirilmesi tasarruf ölçüleri içerisinde eksiksiz tamamlama.
4. Akademik Personelin yaşam standardının yükseltilmesi.
  - 4.1. Ücret
  - 4.2. Sosyal Aktiviteler
  - 4.3. Veri tabanı ve kitap bazında akademik kaynaklara ulaşım

#### V- ÖNERİ VE TEDBİRLER

(Bu başlık altında, faaliyet yılı sonuçlarından, genel ekonomik koşullar ve beklentilerden hareketle, birimin yapmayı planladığı değişiklik önerilerine, karşılaşılabileceği risklere ve bunlara karşı alınması gereken tedbirlere ilişkin genel değerlendirmelere yer verilir.)

Marmara Üniversitesi Hukuk Fakültesi çağdaş, demokratik ve evrensel bir anlayış içerisinde, eğitimdeki yerini almıştır.

Bilime özgün ve evrensel katkılar sağlamanın, Hukuk Fakültesi olmanın gereklerinden biri olduğu bilinci ile hareket eden Fakültemiz bundan sonraki süreçte zayıf yönlerinin güçlendirilmesi için azami çaba göstermede kararlıdır.

Türkiye'deki Devlet üniversiteleri bünyesinde bulunan Hukuk Fakülteleri'nin gelirlerinin önemli kısmı Devlet tarafından karşılanmakta, II. Öğretim Gelirleri ile öğrenci katkı payı fakültemizin diğer finans kaynaklarını oluşturmaktadır. Bu kaynakların etkin kullanımı için ödeneklerin sınırlandırılmaması, ödeneklerin bloke oranlarının azaltılması veya kaldırılması, yapı tesis ve bina onarımı, makine teçhizat alımları, bilimsel doküman konusunda bütçelere gerekli ödeneklerin konulması gerekmektedir

## İÇ KONTROL GÜVENCE BEYANI

Harcama yetkilisi olarak yetkim dâhilinde;

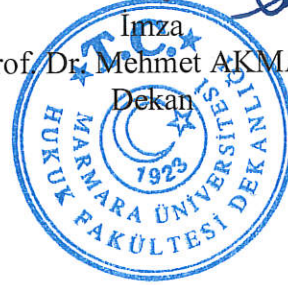
Bu raporda yer alan bilgilerin güvenilir, tam ve doğru olduğunu beyan ederim.

Bu raporda açıklanan faaliyetler için idare bütçesinden harcama birimimize tahsis edilmiş kaynakların etkili, ekonomik ve verimli bir şekilde kullanıldığını, görev ve yetki alanım çerçevesinde iç kontrol sisteminin idari ve mali kararlar ile bunlara ilişkin işlemlerin yasallık ve düzenliliği hususunda yeterli güvenceyi sağladığını ve harcama birimizde süreç kontrolünün etkin olarak uygulandığını bildiririm.

Bu güvence, harcama yetkilisi olarak sahip olduğum bilgi ve değerlendirmeler, iç kontroller, iç denetçi raporları ile Sayıştay raporları gibi bilgim dâhilindeki hususlara dayanmaktadır.

Burada raporlanmayan, idarenin menfaatlerine zarar veren herhangi bir husus hakkında bilgim olmadığını beyan ederim. (Yer-Tarih) *Göztepe-28.02.2023*

İmza  
Prof. Dr. Mehmet AKMAN  
Dekan



Akademik Teşvik Alan Öğretim Elemanları İle İlgili Bilgiler

birim (fakülte/yüksekokul)	Profesör (adet)	Doçent (adet)	Dr. Öğrt. Gör. (adet)	Öğretim görevlisi (adet)	Araştırma görevlisi (adet)
HUKUK FAKÜLTESİ	15	5	10	1	6

Bilimsel Hakemliklerin Yıllara Göre Dağılımı					toplam
	geçmiş	2020	2021	2022	
ulusal	42	15	43	24	124
uluslararası	0	0	2	1	3
toplam	42	15	45	25	127

2022 Yılında Tamamlanan Bilimsel Araştırma Projelerinden Üretilen Yayın Tablosu

akademik birimler (fakülte/yüksekokul)	sayı
makale	9
bildiri	21
tez	1
ödül	0
patent	0
poster	0
kitap	7
diğer	3
toplam	41

2022 yılında yök bursu alan öğrenci sayısı

birim (fakülte/yüksekokul)	yükseklisans	doktora

Bilgisayar Kaynakları

Bilgisayar Türü	Sayı
Masaüstü	
Dizüstü	
Tablet	

2022 Yılı Yayına Dönüşmüş Tez Sayıları

enstitüler	sayı
Sosyal Bilimler	5
toplam	5

Faaliyet Türleri ve Sayıları

Faaliyet Türü	Sayısı
Konferans	4
Sempozyum Ve Kongre	5
Seminer	0
Panel	15
Turnuva	0
Teknik Gezi	0
Sergi	0
Gösteri	0
Söyleşi	0
Festival- Tiyatro	0
Açık Oturum	0
Konser	0
Kariyer Günleri	0
Öğrenci Aktiviteleri (Toplantılar)	5
Eğitim Semineri	0
Workshop	0
Fuar	0
Yarışma	0
Çalıştay	1
Sosyal Sorumluluk Projesi	0
Bildiri	10
Radyo/Tv/Canlı Yayın	4
Toplantı	0

Ön Plana çıkan çalışmalar,alınan ödüller, kurulan merkezler, ilkler vb. faaliyetlerinizi belirtiniz.