



MARMARA ÜNİVERSİTESİ
2023 YILI
HUKUK FAKÜLTESİ BİRİM
FAALİYET RAPORU

İçindekiler Tablosu

| | |
|--|-----------|
| BİRİM / ÜST YÖNETİCİ SUNUŞU | 2 |
| I- GENEL BİLGİLER | 4 |
| A. Misyon ve Vizyon..... | 4 |
| B. Yetki, Görev ve Sorumluluklar | 4 |
| C. İdareye İlişkin Bilgiler | 5 |
| 1- Fiziksel Yapı..... | 5 |
| 2- Teşkilat Yapısı | 8 |
| 3- Bilgi ve Teknolojik Kaynaklar | 9 |
| 4- İnsan Kaynakları | 9 |
| 5- Sunulan Hizmetler..... | 14 |
| 6- Yönetim ve İç Kontrol Sistemi..... | 16 |
| İÇ KONTROL SİSTEMİ : | 16 |
| D- Diğer Hususlar | 17 |
| II- AMAÇ ve HEDEFLER | 17 |
| A. İdarenin Amaç ve Hedefleri..... | 17 |
| B. Temel Politikalar ve Öncelikler..... | 17 |
| C. Diğer Hususlar..... | 17 |
| III- FAALİYETLERE İLİŞKİN BİLGİ VE DEĞERLENDİRMELER | 17 |
| A- Mali Bilgiler | 17 |
| 1- Bütçe Uygulama Sonuçları..... | 18 |
| 2- Temel Mali Tablolara İlişkin Açıklamalar..... | 19 |
| 3- Mali Denetim Sonuçları | 19 |
| 4- Diğer Hususlar | 19 |
| B- Performans Bilgileri | 19 |
| IV- KURUMSAL KABİLİYET ve KAPASİTENİN DEĞERLENDİRİLMESİ | 20 |
| A- Üstünlükler | 20 |
| B- Zayıflıklar | 20 |
| C- Değerlendirme..... | 20 |
| V- ÖNERİ VE TEDBİRLER | 21 |

BİRİM / ÜST YÖNETİCİ SUNUŞU

Temel hedefi Türk hukukunun yanı sıra karşılaştırmalı hukuka da hâkim araştırmacı, toplumsal sorumluluk bilincine sahip, nitelikli hukukçular yetiştirmek olan fakültemiz kuruluşundan itibaren tercih sıralamasında üst sıralarda yer almaktadır. Öğrenci kontenjanları dikkate alındığında da Hukuk fakülteleri arasında ikinci sıradadır.

Fakültemizde dört yıllık lisans eğitimi boyunca okutulan teorik derslerin birçoğu pratik çalışmalarla da desteklenerek, öğrencilerin uygulama hakkında gerekli deneyim ve donanımına sahip olmaları sağlanmaktadır.

Erasmus, Farabi ve Mevlana değişim programları kapsamında hem ulusal hem de uluslararası hukuk fakülteleri ile akademik personel ve öğrenci değişim hareketliliği gerçekleşmektedir.

Fakültemiz bilimsel etkinlikleri yanında uygulamada da etkin bir rol oynamaktadır.

Hazırlamış olduğumuz Birim Faaliyet Raporunun uygulanmasının gelecekteki eğitim planlamalarımız için de önemli bir yol haritası teşkil edeceğine inanıyorum.

Prof. Dr. Mehmet AKMAN
Dekan

I- GENEL BİLGİLER

(Kamu İdarelerince Hazırlanacak Faaliyet Raporları Hakkında Yönetmeliğin 19 uncu maddesi “a) Genel bilgiler: Bu bölümde, idarenin misyon ve vizyonuna, teşkilat yapısına ve mevzuatına ilişkin bilgilere, sunulan hizmetlere, insan kaynakları ve fiziki kaynakları ile ilgili bilgilere, iç ve dış denetim raporlarında yer alan tespit ve değerlendirmelere kısaca yer verilir.

A. Misyon ve Vizyon

Hukuk düzeni, toplumsal hayata yön veren kurallar arasında hiç tereddütsüz en önemlisidir. Hukuk kurallarının üstlenmiş olduğu işlev hukuk eğitiminin de önemini ortaya koyar. Günümüzde yaşanan hızlı değişim ve gelişim süreci göstermiştir ki özellikle ekonomik, siyasi ve sosyal ilişkilerin artmasıyla birlikte ülkeler ve bunlara özgü sistemler arasındaki sınırlar kalkmakta; her gün inşa edilen yeni köprüler yoluyla farklı coğrafyalar birbirine bağlanmaktadır. Böylesine yoğun hareketliliğin yaşandığı toplumsal hayat alanında ortaya çıkabilecek hukuki sorunların çözümü, çok yönlü bir bakış açısını gerektirir.

Hukukçu, öncelikle kendi hukuk sistemine egemen olmalıdır. Buna karşılık sadece ulusal mevzuata egemen olmak sürekli etkileşim içinde olan toplumsal hayatın gereksinimlerine yanıt verebilmek için yeterli olmaz. Bunu ancak hukukun evrensel ilkelerinin ışığı altında yerli ve yabancı hukuk sistemlerini karşılaştırmalı olarak değerlendirebilen bir hukukçu başarabilir.

Marmara Üniversitesi Hukuk Fakültesi bünyesinde verilen hukuk eğitimi de böyle bir hukukçu modelinin yetiştirilmesini amaçlar.

B. Yetki, Görev ve Sorumluluklar

20 Temmuz 1982 yılında kurulan ve ilk defa 3 Kasım 1982 tarihinde ön kayıtlı 100 öğrenci olarak öğrenim hayatına başlayan Marmara Üniversitesi Hukuk Fakültesinde bugün 4800 öğrenci ile 101 Akademik, 19 idari ve teknik personel bulunmaktadır.

Fakültemizin 2547 sayılı Kanunla diğer mevzuattan kaynaklanan yetki, görev ve sorumlulukları şunlardır:

- 1) Çağdaş uygarlık ve eğitim - öğretim esaslarına dayanan bir düzen içinde, toplumun ihtiyaçları ve kalkınma planları ilke ve hedeflerine uygun eğitim - öğretim, bilimsel araştırma, yayım ve danışmanlık yapmak,

- 2) Yükseköğretim Kurulu tarafından yapılan plan ve programlar doğrultusunda, ülkenin ihtiyacı olan dallarda ve sayıda insan gücü yetiştirmek,
- 3) Genel olarak Devlet teşkilatının her düzeyde gereksinim duyduğu (hâkimlik, savcılık, müşavirlik) görevlerde çalışmak üzere ehil hukukçu yetiştirmek,
- 4) Toplumun ihtiyaç duyduğu hukukçuları yetiştirmek,
- 5) Akademik ve idari liyakat ilkelerine uygun olarak yükseköğretim hizmetini gerçekleştirmek,
- 6) Lisansüstü programlara gerekli akademik desteği vermek,
- 7) Üniversitemizin ihtiyaç duyduğu pek çok alanda hukuki destek vermek,
- 8) Üniversitemiz dışındaki kurum ve kuruluşlara hukuki destek vermek,
- 9) Bilimsel Etik ilkelerine uyulmasını teşvik etmek.

C. İdareye İlişkin Bilgiler

1- Fiziksel Yapı

1.1- Eğitim Alanları Derslikler

| Eğitim Alanı | Kapasitesi 0-50 | Kapasitesi 51-75 | Kapasitesi 76-100 | Kapasitesi 101-150 | Kapasitesi 151-250 | Kapasitesi 251- Üzeri |
|------------------------|--------------------|---------------------|----------------------|-----------------------|-----------------------|-----------------------------|
| Amfi | | | | 6 | 3 | |
| Sınıf | | | 5 | | | |
| Bilgisayar Lab. | 1 | | | | | |
| Diğer Lab. | 1 | | | | | |
| Toplam | 2 | | 5 | 6 | 3 | |

1.2- Sosyal Alanlar

1.2.1.Kantinler ve Kafeteryalar

Kantin Sayısı: 2 Adet

Kantin Alanı: 300 m²

Kafeterya Sayısı: ... Adet

Kafeterya Alanı: ... m²

1.2.2.Yemekhaneler

Öğrenci yemekhane Sayısı:

Öğrenci yemekhane Alanı:

Öğrenci yemekhane Kapasitesi:

Personel yemekhane Sayısı:

Personel yemekhane Alanı:

Personel yemekhane Kapasitesi:

1.2.3.Misafirhaneler

Misafirhane Sayısı: ... Adet

Misafirhane Kapasitesi: ... Kişi

1.2.4.Öğrenci Yurtları

| | Yatak Sayısı 1 | Yatak Sayısı 2 | Yatak Sayısı 3 - 4 | Yatak Sayısı 5 - Üzeri |
|----------------------|-------------------|-------------------|-----------------------|---------------------------|
| Oda Sayısı | | | | |
| Alanı m ² | | | | |

1.2.5.Lojmanlar

Lojman Sayısı: ... Adet
Lojman Bütüt Alanı: ... m2
Dolu Lojman Sayısı: ... Adet
Boş Lojman Sayısı: ... Adet

1.2.6.Spor Tesisleri

Kapalı Spor Tesisleri Sayısı: ... Adet
Kapalı Spor Tesisleri Alanı: ... m2
Açık Spor Tesisleri Sayısı:
Açık Spor Tesisleri Alanı:

Fakültemizin öğrencileri, Anadoluhisarı ve Göztepe Kampüslerinde yer alan çeşitli spor tesislerinden yararlanmayı sürdürmektedirler.

1.2.7.Toplantı – Konferans Salonları

| | Kapasitesi 0–50 | Kapasitesi 51–75 | Kapasitesi 76–100 | Kapasitesi 101–150 | Kapasitesi 151–250 | Kapasitesi 251–Üzeri |
|-------------------------|--------------------|---------------------|----------------------|-----------------------|-----------------------|-------------------------|
| Toplantı Salonu | 4 | | | | | |
| Konferans Salonu | 1 | | | | 180 | |
| Toplam | 5 | | | | 1 | |

Konferans Salonları : 1 adet Farazi ve 1 adet Konferans Salonumuz mevcuttur.

1.2.8.Sinema Salonu

Sinema Salonu Sayısı: ... Adet
Sinema Salonu Alanı: ... m2
Sinema Salonu Kapasitesi: ... Kişi

1.2.9.Eğitim ve Dinlenme Tesisleri

Eğitim ve Dinlenme Tesisleri Sayısı: ... Adet
Eğitim ve Dinlenme Tesisleri Kapasitesi: ... Kişi

1.2.10.Öğrenci Kulüpleri

Öğrenci Kulüpleri Sayısı: ... Adet (**SKSDB SON SAYILARI MEVCUTTUR**)

Öğrenci Kulüpleri Alanı: ... m2

1.2.11.Mezun Öğrenciler Derneği

Mezun Öğrenciler Derneği Sayısı: ... Adet
Mezun Öğrenciler Derneği Alanı: ... m2

1.2.12.Okul Öncesi ve İlköğretim Okulu Alanları

Anaokulu Sayısı: ... Adet
Anaokulu Alanı: ... m2
Anaokulu Kapasitesi: ... Kişi
İlköğretim okulu Sayısı: ... Adet
İlköğretim okulu Alanı: ... m2
İlköğretim okulu Kapasitesi: ... Kişi

1.3- Hizmet Alanları

1.3.1. Akademik Personel Hizmet Alanları

| | Sayısı (Adet) | Alanı (m2) | Kullanan Sayısı (Kişi) |
|---------------|---------------|------------|------------------------|
| Çalışma Odası | 99 | 1485 | 175 |
| Toplam | 99 | 1485 | 175 |

1.3.2. İdari Personel Hizmet Alanları

| Servis | Sayısı (Adet) | Alanı (m2) | Kullanan Sayısı |
|---------------|---------------|------------|-----------------|
| Çalışma Odası | 12 | 216 | 22 |
| Toplam | 12 | 216 | 22 |

1.4- Ambar Alanları

Ambar Sayısı:

Ambar Alanı:

1.5- Arşiv Alanları

Arşiv Sayısı: 1 Adet

Arşiv Alanı: 280 m2

1.6- Atölyeler

Atölye Sayısı: 1 Adet

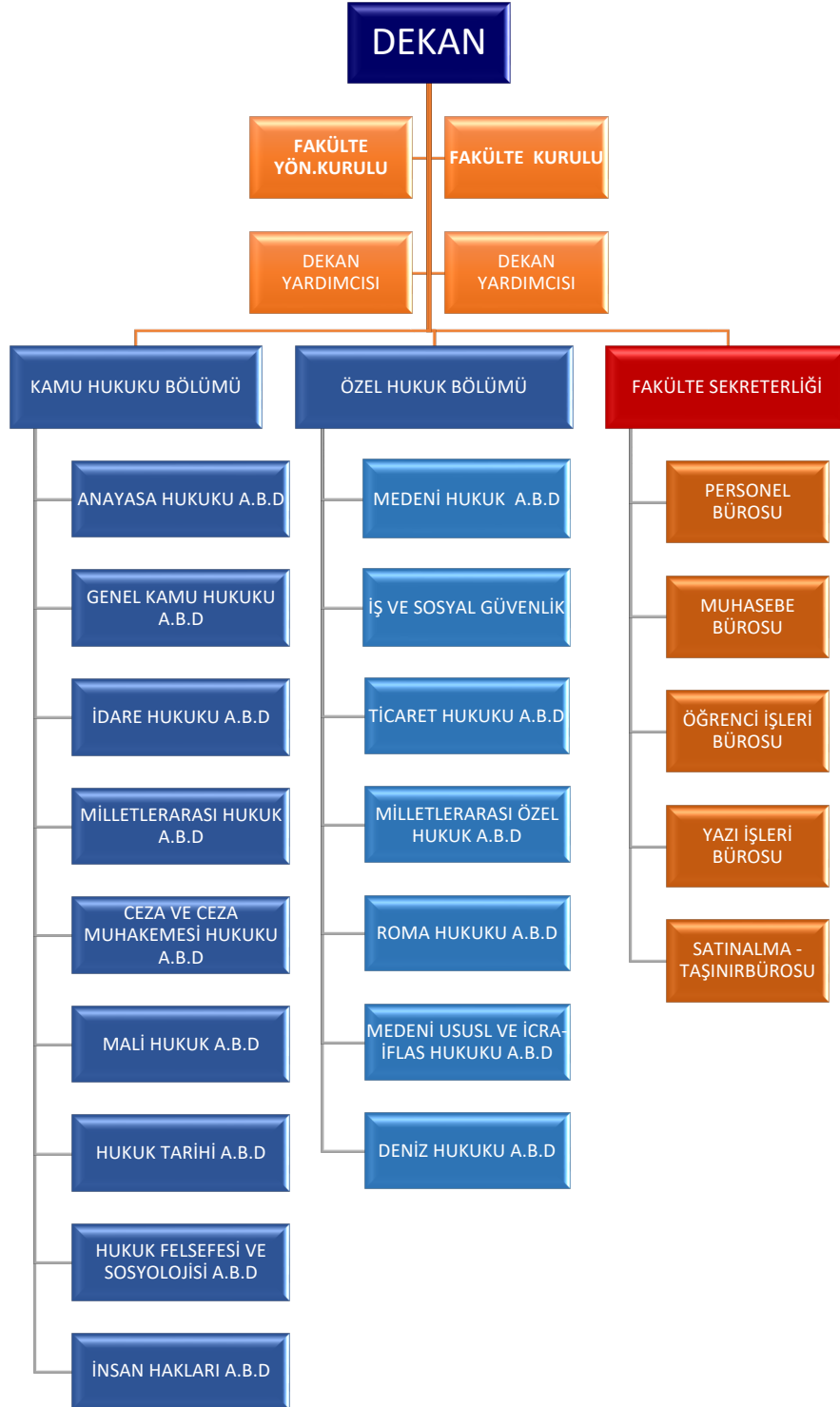
Atölye Alanı: 12 m2

1.7- Hastane Alanları

| Birim | Sayı (Adet) | Alan (m2) |
|-----------------------------|-------------|-----------|
| Acil Servis | | |
| Yoğun Bakım | | |
| Ameliyathane | | |
| Klinik | | |
| Laboratuvar | | |
| Eczane | | |
| Radyoloji Alanı | | |
| Nükleer Tıp Alanı | | |
| Sterilizasyon Alanı | | |
| Mutfak | | |
| Çamaşırhane | | |
| Teknik Servis | | |
| Hastane Toplam Kapalı Alanı | | |

2- Teşkilat Yapısı

(Birim Teşkilat şeması oluşturulacak ve örgütsel yapı hakkında bilgi verilecek.)



3- Bilgi ve Teknolojik Kaynaklar

3.1- Yazılımlar

3.2- Bilgisayarlar

Masa üstü bilgisayar Sayısı: 148 Adet

Taşınabilir bilgisayar Sayısı: 51 Adet

Tablet Sayısı.....4 Adet

3.3- Kütüphane Kaynakları

Kitap Sayısı: (Fakültemiz Kütüphanesi Merkez Kütüphaneye bağlı olduğundan kitap sayısı merkez kütüphaneden temin edilmesi)

Basılı Periyodik Yayın Sayısı: ... Adet

Elektronik Yayın Sayısı: ... Adet

3.4- Diğer Bilgi ve Teknolojik Kaynaklar

| Cinsi | İdari Amaçlı (Adet) | Eğitim Amaçlı (Adet) | Araştırma Amaçlı (Adet) |
|-------------------|---------------------|----------------------|-------------------------|
| Projeksiyon | | 9 | |
| Baskı makinesi | | 2 | |
| Fotokopi makinesi | 12 | | |
| Faks | 1 | | |
| Optik okuyucu | | 1 | |
| Tarayıcı | | | |
| YAZICI | 89 | | |

4- İnsan Kaynakları

(Biriminin faaliyet dönemi sonunda mevcut insan kaynakları, istihdam şekli, hizmet sınıfları, kadro unvanları, bilgilerine yer verilir.)

4.1- Akademik Personel

| | Akademik Personel | | | | Kadroların İstihdam Şekline Göre |
|---------------------|-------------------------------|-----|--------|-------------|----------------------------------|
| | Kadroların Doluluklarına Göre | | | | |
| | Dolu | Boş | Toplam | Tam Zamanlı | |
| Profesör | 38 | 0 | 38 | | |
| Doçent | 17 | 0 | 17 | | |
| Dr. Öğr. Üyesi | 23 | 0 | 23 | | |
| Öğretim Görevlisi | 1 | 0 | 1 | | |
| Okutman | 0 | 0 | 0 | | |
| Araştırma Görevlisi | 25 | 0 | 25 | | |
| Uzman | 0 | 0 | 0 | | |
| | 104 | 0 | 104 | | |

4.2- Yabancı Uyruklu Akademik Personel

| Yabancı Uyruklu Öğretim Elemanları | | |
|------------------------------------|--------------|-----------------|
| Unvan | Geldiği Ülke | Çalıştığı Bölüm |
| Profesör | | |
| Doçent | | |
| Yrd. Doçent | | |
| Öğretim Görevlisi | | |
| Okutman | | |
| Çevirici | | |
| Eğitim-Öğretim Planlamacısı | | |
| Araştırma Görevlisi | | |
| Uzman | | |
| Toplam | | |

4.3- Diğer Ün. Görevlendirilen Akademik Personel

| Kadro Birimi | | Hukuk Fakültesi | | | | | | |
|----------------------|-----------------------|---------------------------------------|---------------------|-----------------------|--|-------------|---------------------|-----------------------|
| Kadro Unvanı | Adı Soyadı | Üniversite | Eğitim Öğretim Yılı | Eğitim Öğretim Dönemi | Ders Adı | Ders Kodu | Haftalık Ders Saati | Görevlendirme Maddesi |
| Doçent | ARZU ARSLAN ERTÜRK | Yeditepe Üniversitesi | 2022 - 2023 | Bahar | iŞ HUKUKU | LAW355 | 3 | 2547/40-a |
| Doçent | ARZU ARSLAN ERTÜRK | Yeditepe Üniversitesi | 2022 - 2023 | Bahar | SOSYAL GÜVENLİK HUKUKU | LAW441 | 2 | 2547/40-a |
| Doçent | ARZU ARSLAN ERTÜRK | İstanbul Gedik Üniversitesi | 2022 - 2023 | Bahar | İş Hukuku II | HUK306 | 2 | 2547/40-a |
| Doçent | ARZU ARSLAN ERTÜRK | İstanbul Gedik Üniversitesi | 2022 - 2023 | Bahar | Sosyal Güvenlik Hukuku | HUK402 | 2 | 2547/40-a |
| Doçent | ARZU ARSLAN ERTÜRK | Yeditepe Üniversitesi | 2022 - 2023 | Güz | iŞ HUKUKU | LAW355 | 3 | 2547/40-a |
| Doçent | ARZU ARSLAN ERTÜRK | Yeditepe Üniversitesi | 2022 - 2023 | Güz | SOSYAL GÜVENLİK HUKUKU | LAW441 | 2 | 2547/40-a |
| Doçent | ARZU ARSLAN ERTÜRK | İstanbul Gedik Üniversitesi | 2022 - 2023 | Güz | iŞ HUKUKU I | HUK305 | 2 | 2547/40-a |
| Doktor Öğretim Üyesi | BAŞAK GÖRGEÇ | Özyeğin Üniversitesi | 2022 - 2023 | Yaz | Medeni Hukuk I | HUK107 | 8 | 2547/40-a |
| Profesör | EKREM BUĞRA EKİNCİ | İstanbul Sabahattin Zaim Üniversitesi | 2022 - 2023 | Bahar | İslam Hukuku | HUK212 | 2 | 2547/40-a |
| Profesör | EKREM BUĞRA EKİNCİ | İstanbul Sabahattin Zaim Üniversitesi | 2022 - 2023 | Bahar | Roma Hukuku | HUK102 | 3 | 2547/40-a |
| Profesör | EKREM BUĞRA EKİNCİ | İstanbul Sabahattin Zaim Üniversitesi | 2022 - 2023 | Güz | Türk Hukuk Tarihi | HUK213 | 3 | 2547/40-a |
| Profesör | FARUK ACAR | Yeditepe Üniversitesi | 2022 - 2023 | Bahar | Medeni Hukuk II | LAW122 | 4 | 2547/40-a |
| Profesör | FARUK ACAR | Yeditepe Üniversitesi | 2022 - 2023 | Güz | Medeni Hukuk I | LAW121 | 5 | 2547/40-a |
| Doktor Öğretim Üyesi | GÜL BÜYÜKKILIÇ | Özyeğin Üniversitesi | 2022 - 2023 | Yaz | Fikri ve Sınai Mülkiyet Hukuku | HUK415 | 2 | 2547/40-a |
| Profesör | GÜL ÜSTÜN | İstanbul Medipol Üniversitesi | 2022 - 2023 | Bahar | Kentsel Dönüşüm Hukuku | KHKY1238540 | 3 | 2547/40-a |
| Doçent | GÜLŞEN GEDİK | İstanbul Medipol Üniversitesi | 2022 - 2023 | Bahar | Elektronik Ticaretin Vergilendirilmesi | VER | 3 | 2547/40-a |
| Doçent | GÜLŞEN GEDİK | İstanbul Medipol Üniversitesi | 2022 - 2023 | Bahar | Vergi Yargısı | VER | 3 | 2547/40-a |
| Doçent | GÜLŞEN GEDİK | İstanbul Medipol Üniversitesi | 2022 - 2023 | Güz | Bilişim Hukuku | YBS4170790 | 3 | 2547/40-a |
| Doçent | GÜLŞEN GEDİK | İstanbul Medipol Üniversitesi | 2022 - 2023 | Güz | Gümrük Hukuku | KHKY1110960 | 3 | 2547/40-a |
| Doçent | GÜLŞEN GEDİK | İstanbul Medipol Üniversitesi | 2022 - 2023 | Güz | Vergi Hukuku | HUK3147800 | 3 | 2547/40-a |
| Doçent | GÜZİDE BURCU GÜNVEREN | Uludağ Üniversitesi | 2022 - 2023 | Bahar | Roma Hukuku | HUK1041 | 3 | 2547/40-d |
| Doçent | GÜZİDE BURCU GÜNVEREN | İstanbul Medeniyet Üniversitesi | 2022 - 2023 | Bahar | Roma Hukuku | HUK1041 | 3 | 2547/40-a |
| Doçent | GÜZİDE BURCU GÜNVEREN | İstanbul 29 Mayıs Üniversitesi | 2022 - 2023 | Bahar | Roma Hukuku | HUK703 | 3 | 2547/40-a |
| Doçent | GÜZİDE BURCU GÜNVEREN | Uludağ Üniversitesi | 2022 - 2023 | Güz | Roma Hukuku | HUK1041 | 3 | 2547/40-d |
| Doçent | GÜZİDE BURCU GÜNVEREN | İstanbul 29 Mayıs Üniversitesi | 2022 - 2023 | Güz | Roma Hukuku | HUK703 | 3 | 2547/40-a |
| Doçent | HAKKI HAKAN ERKİNER | Milli Savunma Üniversitesi | 2022 - 2023 | Bahar | Uluslararası Barış ve Güvenlik ve Uluslararası Sorumluluk Hukuku | UBGUSH | 2 | 2547/40-c |
| Doçent | HAKKI HAKAN ERKİNER | İstanbul Aydın Üniversitesi | 2022 - 2023 | Bahar | MİLLETLERARASI HUKUK II | HUK296 | 2 | 2547/40-a |
| Doçent | HAKKI HAKAN ERKİNER | Özyeğin Üniversitesi | 2022 - 2023 | Bahar | Devletler Genel Hukuku I | HUK207 | 2 | 2547/40-a |
| Doçent | HAKKI HAKAN ERKİNER | Özyeğin Üniversitesi | 2022 - 2023 | Bahar | Devletler Genel Hukuku II | HUK208 | 2 | 2547/40-a |
| Doçent | HAKKI HAKAN ERKİNER | Özyeğin Üniversitesi | 2022 - 2023 | Bahar | Uluslararası Hukukta Sular | HUK224 | 2 | 2547/40-a |

| | | | | | | | | |
|----------------------|------------------------------|--|-------------|-------|--|--------------|---|-----------|
| Doçent | HAKKI HAKAN ERKİNER | İstanbul Aydın Üniversitesi | 2022 - 2023 | Güz | EUROPEAN | HUK2007 | 2 | 2547/40-a |
| Doçent | HAKKI HAKAN ERKİNER | İstanbul Aydın Üniversitesi | 2022 - 2023 | Güz | Milletlerarası Hukuk I | HUK295 | 2 | 2547/40-a |
| Doçent | HAKKI HAKAN ERKİNER | Milli Savunma Üniversitesi | 2022 - 2023 | Güz | Harp ve silahlı çatışma hukuku | HUK | 2 | 2547/40-c |
| Doçent | HAKKI HAKAN ERKİNER | Milli Savunma Üniversitesi | 2022 - 2023 | Güz | Silahlı Çatışma Hukuku | HSH704 | 3 | 2547/40-c |
| Doçent | HAKKI HAKAN ERKİNER | Milli Savunma Üniversitesi | 2022 - 2023 | Güz | Uluslararası Terörizm Kuvvet Kullanma Meşru Müdafaa | HSH715 | 3 | 2547/40-c |
| Doçent | HAKKI HAKAN ERKİNER | Özyeğin Üniversitesi | 2022 - 2023 | Güz | Devletler Genel Hukuku I | HUK207 | 4 | 2547/40-a |
| Profesör | HATİCE SELİN PÜRSELİM ARNING | Özyeğin Üniversitesi | 2022 - 2023 | Bahar | Devletler Özel Hukuk II | HUK406 | 8 | 2547/40-a |
| Profesör | HATİCE SELİN PÜRSELİM ARNING | Özyeğin Üniversitesi | 2022 - 2023 | Bahar | Devletler Özel Hukuku I | HUK405 | 8 | 2547/40-a |
| Profesör | HATİCE SELİN PÜRSELİM ARNING | Özyeğin Üniversitesi | 2022 - 2023 | Güz | Tahkim Kuralları | HUK433 | 2 | 2547/40-a |
| Profesör | HATİCE SELİN PÜRSELİM ARNING | Türk- Alman Üniversitesi | 2022 - 2023 | Güz | Devletler Özel Hukuku I(Vatandaşlık,Yabancılar ve Uluslararası Koruma Hukuku) | HUK453 | 3 | 2547/40-a |
| Doçent | HÜSEYİN AKİF KARACA | Milli Savunma Üniversitesi | 2022 - 2023 | Bahar | Enerji Güvenliği ve Milletlerarası Hukuk | HSH712 | 3 | 2547/40-c |
| Doçent | HÜSEYİN MELİH ÇAKIR | İstanbul Medipol Üniversitesi | 2022 - 2023 | Bahar | Sağlık Hizmetinin Sunulması | SHKY126202 | 3 | 2547/40-a |
| Profesör | İBRAHİM AŞIK | Özyeğin Üniversitesi | 2022 - 2023 | Bahar | İcra ve İflas Hukuku | HUK416 | 2 | 2547/40-a |
| Profesör | İBRAHİM AŞIK | Özyeğin Üniversitesi | 2022 - 2023 | Bahar | İcra ve İflas Hukuku I | HUK411 | 4 | 2547/40-a |
| Profesör | İBRAHİM AŞIK | Özyeğin Üniversitesi | 2022 - 2023 | Bahar | İcra ve İflas Hukuku II | HUK412 | 4 | 2547/40-a |
| Profesör | İBRAHİM AŞIK | Özyeğin Üniversitesi | 2022 - 2023 | Güz | İcra ve İflas Hukuku I | HUK411 | 4 | 2547/40-a |
| Profesör | İBRAHİM AŞIK | Özyeğin Üniversitesi | 2022 - 2023 | Güz | İcra ve İflas Hukuku II | HUK412 | 4 | 2547/40-a |
| Profesör | İPEK SAĞLAM | Kadir Has Üniversitesi | 2022 - 2023 | Güz | Borçlar Hukuku Genel Hükümler | LW339/LAW305 | 4 | 2547/40-a |
| Doktor Öğretim Üyesi | İREM ARAL ELDEKLEKİOĞLU | Başkent Üniversitesi | 2022 - 2023 | Güz | Sigorta Hukuku | SRU 505 | 1 | 2547/40-d |
| Doçent | KERİM ÇAKIR | Fatih Sultan Mehmet Vakıf Üniversitesi | 2022 - 2023 | Yaz | Ceza Yargılama Hukuku I | HUK22405 | 4 | 2547/40-a |
| Doçent | KERİM ÇAKIR | Fatih Sultan Mehmet Vakıf Üniversitesi | 2022 - 2023 | Yaz | Ceza Yargılama Hukuku II | HUK22406 | 4 | 2547/40-a |
| Profesör | NURŞEN CANIKLIOĞLU | İstanbul Kültür Üniversitesi | 2022 - 2023 | Bahar | İşverenin İş Kazasından Meslek Hastalığından Doğan Sorumluluğu | OHD1203 | 3 | 2547/40-a |
| Profesör | NURŞEN CANIKLIOĞLU | İstanbul Kültür Üniversitesi | 2022 - 2023 | Bahar | İş Hukuku II (Çift) | HUK8104*1 | 3 | 2547/40-a |
| Profesör | NURŞEN CANIKLIOĞLU | İstanbul Kültür Üniversitesi | 2022 - 2023 | Bahar | Sosyal Güvenlik Hukuku (Tek) | HUK8105*1 | 2 | 2547/40-a |
| Profesör | NURŞEN CANIKLIOĞLU | İstanbul Kültür Üniversitesi | 2022 - 2023 | Bahar | Sosyal Güvenlik Hukuku (Çift) | HUK8105*1 | 2 | 2547/40-a |
| Profesör | NURŞEN CANIKLIOĞLU | İstanbul Kültür Üniversitesi | 2022 - 2023 | Güz | Bireysel İş Hukukunun Güncel Sorunları | OHD2215 | 3 | 2547/40-a |
| Profesör | NURŞEN CANIKLIOĞLU | İstanbul Kültür Üniversitesi | 2022 - 2023 | Güz | Belirsiz Sürekli İş sözleşmesinin İşveren tarafından Süreli feshi yoluyla Sona Erdirilmesinin Yöntemleri | OHY1201 | 3 | 2547/40-a |
| Profesör | NURŞEN CANIKLIOĞLU | İstanbul Kültür Üniversitesi | 2022 - 2023 | Güz | İş Hukuku I (Çift) | HUK7104 | 3 | 2547/40-a |
| Doktor Öğretim Üyesi | OSMAN SAFA BURSALI | Özyeğin Üniversitesi | 2022 - 2023 | Bahar | Türk Hukuk Tarihi II | HUK209 | 2 | 2547/40-a |

| | | | | | | | | |
|----------------------|--------------------|--|-------------|-------|--|-------------|---|-----------|
| Doktor Öğretim Üyesi | OSMAN SAFA BURSALI | İstanbul Medipol Üniversitesi | 2022 - 2023 | Bahar | Understanding Cultural Heritage | SEC1280096 | | 2547/40-a |
| Doçent | OYA BOYAR | İstanbul Medipol Üniversitesi | 2022 - 2023 | Güz | Anayasa hukuku | HUK1012231 | 3 | 2547/40-a |
| Profesör | SİBEL ÖZEL | Fatih Sultan Mehmet Vakıf Üniversitesi | 2022 - 2023 | Bahar | Uluslararası Özel Hukuk II | HUK22404 | 4 | 2547/40-a |
| Profesör | SİBEL ÖZEL | İstanbul Medipol Üniversitesi | 2022 - 2023 | Bahar | Milletlerarası Özel Hukuk | HUK4012256 | 3 | 2547/40-a |
| Profesör | SİBEL ÖZEL | Fatih Sultan Mehmet Vakıf Üniversitesi | 2022 - 2023 | Güz | Uluslararası Özel Hukuk I | HUK21403 | 4 | 2547/40-a |
| Profesör | SİBEL ÖZEL | İstanbul Medipol Üniversitesi | 2022 - 2023 | Güz | Milletlerarası Özel Hukuk | HUK4012256 | 4 | 2547/40-a |
| Profesör | TURAN YILDIRIM | İstanbul Medipol Üniversitesi | 2022 - 2023 | Güz | İdari Usuller | KHD1116990 | 2 | 2547/40-a |
| Profesör | TURAN YILDIRIM | İstanbul Medipol Üniversitesi | 2022 - 2023 | Güz | Sağlık Kamu Hizmeti | SHKD1140210 | 3 | 2547/40-a |
| Profesör | TURAN YILDIRIM | İstanbul Medipol Üniversitesi | 2022 - 2023 | Güz | Sağlık İdare Hukuku I | SHKY1117490 | 3 | 2547/40-a |
| Doktor Öğretim Üyesi | ZAFER İÇER | Özyeğin Üniversitesi | 2022 - 2023 | Bahar | Ceza Hukuku Genel Hükümler II | HUK202 | 2 | 2547/40-a |
| Doktor Öğretim Üyesi | ZAFER İÇER | Özyeğin Üniversitesi | 2022 - 2023 | Bahar | Hukuk ve Yapay Zeka II | HUK716 | 2 | 2547/40-a |
| Doktor Öğretim Üyesi | ZAFER İÇER | Özyeğin Üniversitesi | 2022 - 2023 | Bahar | Bilişim Ceza Hukuku | HUK355 | 2 | 2547/40-a |
| Doktor Öğretim Üyesi | ZAFER İÇER | Özyeğin Üniversitesi | 2022 - 2023 | Bahar | Ceza Hukuku Uygulamaları | HUK331 | 2 | 2547/40-a |
| Doktor Öğretim Üyesi | ZAFER İÇER | Özyeğin Üniversitesi | 2022 - 2023 | Güz | Hayata ve Vücut Bütünlüğüne Karşı Suçlar | HUK812 | 2 | 2547/40-a |
| Doktor Öğretim Üyesi | ZAFER İÇER | Özyeğin Üniversitesi | 2022 - 2023 | Güz | Nöro ceza Hukuku | HUK429 | 2 | 2547/40-a |
| Doktor Öğretim Üyesi | ZAFER İÇER | Özyeğin Üniversitesi | 2022 - 2023 | Güz | Yapay Zeka ve Xeza :Hukuku | HUK257 | 2 | 2547/40-a |
| Doktor Öğretim Üyesi | ZAFER İÇER | Özyeğin Üniversitesi | 2022 - 2023 | Yaz | Ceza Hukuku ve Genel Hükümler II | HUK202 | 8 | 2547/40-a |

4.4- Başka Ün. Kurumda Gövlelendirilen Akademik Personel

| Başka Üniversitelerden Üniversitemizde Gövlelendirilen Akademik Personel | | |
|--|-----------------|--------------------|
| Unvan | Çalıştığı Bölüm | Geldiği Üniversite |
| Profesör | | |
| Doçent | | |
| Yrd. Doçent | | |
| Öğretim Görevlisi | | |
| Okutman | | |
| Çevirici | | |
| Eğitim Öğretim Planlamacısı | | |
| Araştırma Görevlisi | | |
| Uzman | | |
| Toplam | | |

4.5- Sözleşmeli Akademik Personel

| Sözleşmeli Akademik Personel Sayısı | |
|-------------------------------------|--|
| Profesör | |
| Doçent | |
| Yrd. Doçent | |
| Öğretim Görevlisi | |
| Uzman | |
| Okutman | |
| Sanatçı Öğrt. Elm. | |
| Sahne Uygulamacısı | |
| Toplam | |

4.6- Akademik Personelin Yaş İtibariyle Dağılımı

| Akademik Personelin Yaş İtibariyle Dağılımı | | | | | | | |
|---|-----------|-----------|-----------|-----------|-----------|-----------|---------|
| | 21-25 Yaş | 26-30 Yaş | 31-35 Yaş | 36-40 Yaş | 41-50 Yaş | 51- Üzeri | toplam |
| Kişi Sayısı | 3 | 10 | 14 | 17 | 30 | 30 | 104 |
| Yüzde | 3% | 10% | 13% | 16% | 29% | 29% | 100,00% |

4.7- İdari Personel

| İdari Personel (Kadroların Doluluk Oranına Göre) | | | |
|--|------|-----|--------|
| | Dolu | Boş | Toplam |
| Genel İdari Hizmetler | 14 | 16 | 30 |
| Sağlık Hizmetleri Sınıfı | 0 | 0 | 0 |
| Teknik Hizmetleri Sınıfı | 0 | 0 | 0 |
| Eğitim ve Öğretim Hizmetleri sınıfı | 0 | 0 | 0 |
| Avukatlık Hizmetleri Sınıfı. | 0 | 0 | 0 |
| Din Hizmetleri Sınıfı | 0 | 0 | 0 |
| Yardımcı Hizmetli | 0 | 0 | 0 |
| Toplam | 14 | 16 | 30 |

4.8- İdari Personelin Eğitim Durumu

| İdari Personelin Eğitim Durumu | | | | | | |
|--------------------------------|------------|------|-----------|--------|---------------|--------|
| | İlköğretim | Lise | Ön Lisans | Lisans | Y.L. ve Dokt. | Toplam |
| Kişi Sayısı | 0 | 1 | 2 | 8 | 3 | 14 |
| Yüzde | 0% | 7% | 14% | 57% | 21% | 1 |

| 4.9- İdari Personelin Hizmet Süreleri | | | | | | |
|---------------------------------------|-----------|-----------|------------|-------------|-------------|------------|
| İdari Personelin Hizmet Süresi | | | | | | |
| | 1 – 3 Yıl | 4 – 6 Yıl | 7 – 10 Yıl | 11 – 15 Yıl | 16 – 20 Yıl | 21 - Üzeri |
| Kişi Sayısı | 2 | 0 | 1 | 6 | 2 | 4 |
| Yüzde | 15% | 0% | 8% | 46% | 15% | 31% |

| İdari Personelin Yaş İtibariyle Dağılımı | | | | | | |
|--|-----------|-----------|-----------|-----------|-----------|-----------|
| | 21-25 Yaş | 26-30 Yaş | 31-35 Yaş | 36-40 Yaş | 41-50 Yaş | 51- Üzeri |
| Kişi Sayısı | 0 | 0 | 0 | 6 | 5 | 2 |
| Yüzde | 0% | 0% | 0% | 46% | 38% | 15% |

4.11- İşçiler

| İşçiler (Çalıştıkları Pozisyonlara Göre) | | | |
|--|------|-----|--------|
| | Dolu | Boş | Toplam |
| Sürekli İşçiler | | | |
| Vizeli Geçici İşçiler (adam/ay) | | | |
| Vizesiz işçiler (3 Aylık) | | | |
| Toplam | | | |

4.12- Sürekli İşçilerin Hizmet Süreleri

| Sürekli İşçilerin Hizmet Süresi | | | | | | |
|---------------------------------|-----------|-----------|------------|-------------|-------------|------------|
| | 1 – 3 Yıl | 4 – 6 Yıl | 7 – 10 Yıl | 11 – 15 Yıl | 16 – 20 Yıl | 21 - Üzeri |
| Kişi Sayısı | | | | | | |
| Yüzde | | | | | | |

4.13- Sürekli İşçilerin Yaş İtibariyle Dağılımı

| Sürekli İşçilerin Yaş İtibariyle Dağılımı | | | | | | |
|---|-----------|-----------|-----------|-----------|-----------|-----------|
| | 21-25 Yaş | 26-30 Yaş | 31-35 Yaş | 36-40 Yaş | 41-50 Yaş | 51- Üzeri |
| Kişi Sayısı | | | | | | |
| Yüzde | | | | | | |

5- Sunulan Hizmetler

5.1- Eğitim Hizmetleri

5.1.1- Öğrenci Sayıları

| Öğrenci Sayıları | | | | | | | | | |
|------------------|------------|------|------|-------------|-----|------|--------|-------|--------------|
| Birim Adı | I. Öğretim | | | II. Öğretim | | | Toplam | | Genel Toplam |
| | E | K | Top. | E | K | Top. | Kız | Erkek | |
| Fakülteler | 974 | 1060 | 2034 | 880 | 830 | 1710 | 1890 | 1854 | 3744 |

5.1.2- Yabancı Dil Hazırlık Sınıfı Öğrenci Sayıları

| Yabancı Dil Eğitimi Gören Hazırlık Sınıfı Öğrenci Sayıları ve Toplam Öğrenci Sayısına Oranı | | | | | | | | | |
|---|------------|---|------|-------------|---|------|-----------------------------------|--------|--|
| Birim Adı | I. Öğretim | | | II. Öğretim | | | I. ve II. Öğretim Toplamı(a) Sayı | Yüzde* | |
| | E | K | Top. | E | K | Top. | | | |
| Fakülteler | | | | | | | | | |
| Yüksekokullar | | | | | | | | | |

*Yabancı dil eğitimi gören öğrenci sayısının toplam öğrenci sayısına oranı (Yabancı dil eğitimi gören öğrenci sayısı/Toplam öğrenci sayısı*100)

5.1.3- Öğrenci Kontenjanları

| Öğrenci Kontenjanları ve Doluluk Oranı | | | | |
|--|----------------|---------------------|-----------|---------------|
| Birimin Adı | ÖSS Kontenjanı | ÖSS sonucu Yerleşen | Boş Kalan | Doluluk Oranı |
| Fakülteler | 655 | 655 | 0 | %100 |
| Yüksekokullar | | | | |
| Meslek Yüksekokulları | | | | |
| Toplam | 655 | 655 | 0 | %100 |

5.1.4- Yüksek Lisans ve Doktora Programları

| Enstitülerdeki Öğrencilerin Yüksek Lisans (Tezli/ Tezsiz) ve Doktora Programlarına Dağılımı | | | | | |
|---|----------|----------------------------|--------|----------------------|--------|
| Birimin Adı | Programı | Yüksek Lisans Yapan Sayısı | | Doktora Yapan Sayısı | Toplam |
| | | Tezli | Tezsiz | | |
| Toplam | | | | | |

5.1.5- Yabancı Uyruklu Öğrenciler

| Yabancı Uyruklu Öğrencilerin Sayısı ve Bölümleri | | | |
|--|-------|-------|--------|
| | Kadın | Erkek | Bölümü |
| | | | Toplam |
| Fakülteler | 24 | 17 | 41 |

| Satır Etiketleri | Erkek | Kadın | Genel Toplam |
|-------------------------|-----------|-----------|--------------|
| Afganistan | 1 | | 1 |
| Almanya | | 2 | 2 |
| Azerbaycan | 6 | 3 | 9 |
| Bahreyn | 1 | | 1 |
| Çin | 1 | | 1 |
| Diğer ülkeler | 3 | 6 | 9 |
| Filistin | | 1 | 1 |
| Gürcistan | 1 | | 1 |
| İran | 1 | 2 | 3 |
| Kanada | 1 | | 1 |
| Makedonya | | 1 | 1 |
| Özbekistan | | 1 | 1 |
| Rusya Federasyonu | | 2 | 2 |
| Sırbistan | | 1 | 1 |
| SURİYE ARAP CUMHURİYETİ | 1 | 1 | 2 |
| Türkmenistan | 1 | 2 | 3 |
| Ukrayna | | 1 | 1 |
| Yunanistan | | 1 | 1 |
| Genel Toplam | 17 | 24 | 41 |

5.2- Sağlık Hizmetleri

| | YATAK SAYISI | HASTA SAYISI | TETKİK SAYISI |
|------------------------|--------------|--------------|---------------|
| ACIL SERVİS HİZMETLERİ | | | |

| | | | |
|---|--|--|--|
| YOĞUN BAKIM | | | |
| KLİNİK | | | |
| AMELİYAT SAYISI | | | |
| POLİKLİNİK HASTASI SAYISI | | | |
| LABORATUAR HİZMETLERİ | | | |
| RADYOLOJİ ÜNİTESİ HİZMETLERİ | | | |
| NÜKLEER TIP BÖLÜMÜNDE VERİLEN HİZMETLER | | | |
| MEDİKO SOSYAL POLİKLİNİK HASTA SAYISI | | | |

5.3-İdari Hizmetler

Akademik ve idari personel bürolarında kullanılmak üzere büro malzemeleri (masa, koltuk, keson vb.) büro makineleri (fotokopi makineleri, kâğıt imha makineleri vb.) ve kırtasiye tüketim malzemeleri ile gerekli elektrik ve nalburiye malzemeleri İhale Kanununun 22-d maddesine istinaden alınmıştır.

5.4-Diğer Hizmetler

Birim tarafından 2022 Yılında görev alanına giren faaliyetler dışında yapmış olduğu çalışmalar ve yukarıda tanımlanamayan faaliyetler bu bölümde yer alacaktır.

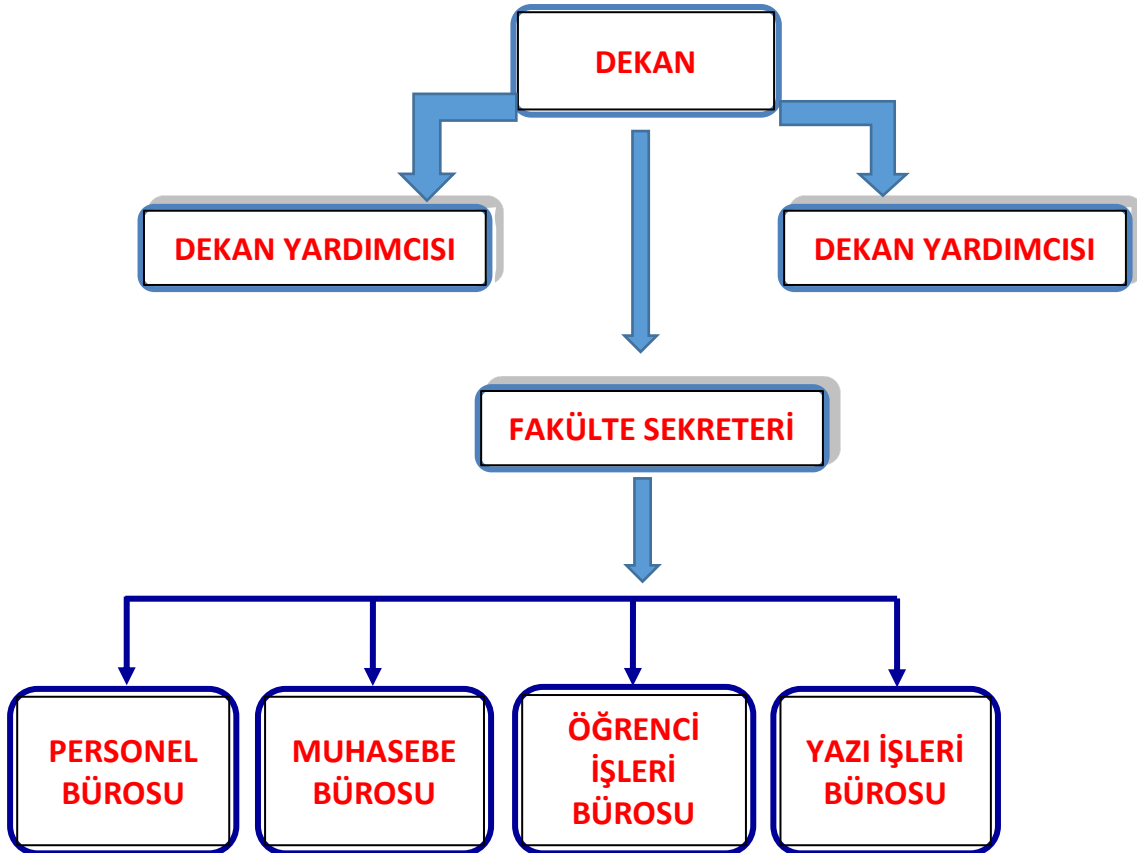
6- Yönetim ve İç Kontrol Sistemi

(Birim in atama, satın alma, ihale gibi karar alma süreçleri, yetki ve sorumluluk yapısı, mali yönetim, harcama öncesi kontrol sistemine ilişkin yer alan tespit ve değerlendirmeler yer alır.)

YÖNETİM:

Dekan Prof. Dr. Mehmet AKMAN
Dekan Yardımcısı Dr. Öğr. Üyesi Zafer İÇER
Dekan Yardımcısı Dr. Öğr. Üyesi Osman Safa BURSALI
Fakülte Sekreteri Ayhan KESKİN

İÇ KONTROL SİSTEMİ :



D- Diğer Hususlar

(Bu başlık altında, yukarıdaki başlıklarda yer almayan ancak birimin açıklanmasını gerekli gördüğü diğer konular özet olarak belirtilir.)

II- AMAÇ ve HEDEFLER

(Kamu İdarelerince Hazırlanacak Faaliyet Raporları Hakkında Yönetmeliğin 18 inci maddesi “

b) Amaç ve hedefler: Bu bölümde, idarenin stratejik amaç ve hedeflerine, faaliyet yılı önceliklerine ve izlenen temel ilke ve politikalarına yer verilir.)

A. İdarenin Amaç ve Hedefleri

(Stratejik plan yapan idareler, faaliyet raporunun ilişkin olduğu yılı kapsayan stratejik planlarında yer alan amaç ve hedefleri ile faaliyet yılı önceliklerini bu bölümde belirteceklerdir.)

| Stratejik Amaçlar | Stratejik Hedefler |
|--|--|
| Stratejik Amaç-1 Araştırma ve Mesleki Faaliyetlerde Tanınmak | Hedef-1 Öğretim Elemanları tarafından düzenlenen veya katılacağı Ulusal ve Uluslararası Konferans – Sempozyum- Panel sayısı 2023 15 |

B. Temel Politikalar ve Öncelikler

1. Hukukun evrensel ilkeleri çerçevesinde yerel ve uluslararası hukuka egemen öğrenciler yetiştirmek.
2. Bilimsel çalışmalarını desteklemek.
3. Kurumsal kimliğe yakışır biçimde eğitim-öğretim faaliyetinin devamını sağlamak.

C. Diğer Hususlar

Marmara Üniversitesi Hukuk Fakültesi çağın gereklerine uygun eğitim-öğretim sunmayı, toplumsal katkı yoluyla ülkeye ve insanlığa hizmet etmeyi görev kabul etmiştir.

Marmara Üniversitesi Hukuk Fakültesi yaptığı araştırma ve projeler ile evrensel düzeyde bilim üreten; bölgesel alanda öncü, ulusal alanda tercih edilen, uluslararası alanda rekabet edebilen, çağın gerektirdiği mesleki ve bilgi donanımına sahip bireyler yetiştiren; toplum ihtiyaçlarına cevap verebilme yönünde sorun çözen, üretken, uzlaşmacı, paylaşımcı, şeffaf bir dünya fakültesi olmayı hedeflemektedir.

III- FAALİYETLERE İLİŞKİN BİLGİ VE DEĞERLENDİRMELER

(Kamu İdarelerince Hazırlanacak Faaliyet Raporları Hakkında Yönetmeliğin 18 inci maddesi “.....
c) Faaliyetlere ilişkin bilgi ve değerlendirmeler: Bu bölümde, mali bilgiler ile performans bilgilerine detaylı olarak yer verilir.)

A- Mali Bilgiler

(Kamu İdarelerince Hazırlanacak Faaliyet Raporları Hakkında Yönetmeliğin 18/c maddesi gereğince Mali bilgiler başlığı altında,

- Kullanılan kaynaklara,
- Bütçe hedef ve gerçekleştirmeleri ile meydana gelen sapmaların nedenlerine,
- Varlık ve yükümlülükler ile yardım yapılan birlik, kurum ve kuruluşların faaliyetlerine ilişkin bilgilere,
- Temel mali tablolara ve bu tablolara ilişkin açıklamalara yer verilir.

Ayrıca, iç ve dış mali denetim sonuçları hakkındaki özet bilgiler de bu başlık altında yer alır.

1- Bütçe Uygulama Sonuçları
1.1-Bütçe Giderleri

| FAALİYET | ALT FAALİYET | TERTİP | TOPLAM ÖDENEK | HARCAMA (AVANS DAHİL) | KALAN | TOPLAM ÖDENEK-HARCAMA |
|---|--------------|---------------------------------------|----------------------|-----------------------|----------------------|-----------------------|
| 756- Yükseköğretim Kurumları Birinci Öğretim | 0- | 62.239.756.0-0409.0042-02-01.01 | 44.868.000,00 | 38.002.451,40 | 6.865.548,60 | 6.865.548,60 |
| | | 62.239.756.0-0409.0042-02-01.01.10.01 | | 3.348.598,44 | | |
| | | 62.239.756.0-0409.0042-02-01.01.10.02 | | 8.576.785,24 | | |
| | | 62.239.756.0-0409.0042-02-01.01.20.01 | | 16.244.477,49 | | |
| | | 62.239.756.0-0409.0042-02-01.01.30.01 | | 9.467.003,32 | | |
| | | 62.239.756.0-0409.0042-02-01.01.40.01 | | 304.633,75 | | |
| | | 62.239.756.0-0409.0042-02-01.01.50.01 | | 36.529,52 | | |
| | | 62.239.756.0-0409.0042-02-01.01.50.03 | | 24.423,64 | | |
| | | 62.239.756.0-0409.0042-02-01.03.10 | 0,00 | 0,00 | 0,00 | 0,00 |
| | | 62.239.756.0-0409.0042-02-01.03.20 | 0,00 | 0,00 | 0,00 | 0,00 |
| | | 62.239.756.0-0409.0042-02-01.03.30 | 0,00 | 0,00 | 0,00 | 0,00 |
| | | 62.239.756.0-0409.0042-02-01.03.50 | 0,00 | 0,00 | 0,00 | 0,00 |
| | | 62.239.756.0-0409.0042-02-02.01 | 6.040.000,00 | 5.207.881,64 | 832.118,36 | 832.118,36 |
| | | 62.239.756.0-0409.0042-02-02.01.10.01 | | 3.218.209,52 | | |
| | | 62.239.756.0-0409.0042-02-02.01.10.02 | | 1.989.672,12 | | |
| | | 62.239.756.0-0409.0042-02-02.03 | 0,00 | 0,00 | 0,00 | 0,00 |
| | | 62.239.756.0-0409.0042-02-03.02 | 60.000,00 | 0,00 | 60.000,00 | 60.000,00 |
| | | 62.239.756.0-0409.0042-02-03.03.10 | 0,00 | 0,00 | 0,00 | 0,00 |
| | | 62.239.756.0-0409.0042-02-03.03.05 | 21.000,00 | 4.452,14 | 16.547,86 | 16.547,86 |
| | | 62.239.756.0-0409.0042-02-03.05.30.02 | | 4.452,14 | | |
| | | 62.239.756.0-0409.0042-02-03.07 | 2.000,00 | 0,00 | 2.000,00 | 2.000,00 |
| | | 62.239.756.0-0409.0042-02-03.08 | 0,00 | 0,00 | 0,00 | 0,00 |
| 759- Yükseköğretim Kurumları İkinci Öğretim | 0- | 62.239.759.0-0409.0042-13-01.01 | 2.982.000,00 | 357.680,35 | 1.914.833,47 | 2.624.319,65 |
| | | 62.239.759.0-0409.0042-13-01.01.50.03 | | 357.680,35 | | |
| | | 62.239.759.0-0409.0042-13-03.02 | 142.000,00 | 0,00 | 142.000,00 | 142.000,00 |
| | | 62.239.759.0-0409.0042-13-03.03.10 | 111.000,00 | 17.089,96 | 42.910,04 | 93.910,04 |
| | | 62.239.759.0-0409.0042-13-03.03.10.03 | | 17.089,96 | | |
| | | 62.239.759.0-0409.0042-13-03.03.20 | 18.000,00 | 0,00 | 17.462,00 | 18.000,00 |
| | | 62.239.759.0-0409.0042-13-03.05 | 397.000,00 | 50.000,00 | 100.000,00 | 347.000,00 |
| | | 62.239.759.0-0409.0042-13-03.05.00.00 | | 50.000,00 | | |
| | | 62.239.759.0-0409.0042-13-03.07 | 348.000,00 | 0,00 | 310.636,59 | 348.000,00 |
| | | 62.239.759.0-0409.0042-13-03.08 | 248.000,00 | 0,00 | 0,00 | 248.000,00 |
| | | | 55.237.000,00 | 43.639.555,49 | 10.304.056,92 | 11.597.444,51 |

— Bütçe hedef ve gerçekleřmeleri ile meydana gelen sapmaların nedenleri;

2-Bütçe Gelirleri

| | 2022 BÜTÇE TAHMİNİ TL | 2022 GERÇEKLEŐM E TOPLAMI TL | GERÇEK. ORANI TL |
|--------------------------------|--------------------------------|---------------------------------------|------------------------|
| BÜTÇE GELİRLERİ TOPLAMI | | | |
| 02 – VERGİ DIŐI GELİRLER | | | |
| 03 – SERMAYE GELİRLERİ | | | |
| 04 – ALINAN BAĐIŐ VE YARDIMLAR | | | |

— Bütçe hedef ve gerçekleřmeleri ile meydana gelen sapmaların nedenleri;

2- Temel Mali Tablolara İliŐkin Açıklamalar

(Birim bilanço, faaliyet sonuçları tablosu, bütçe uygulama sonuçları tablosu, nakit akım tablosu ve gerekli görölen diđer tablolara bu baŐlık altında yer verir ve tabloların önemli kalemlerine iliŐkin deĐiŐimler ile bunlara iliŐkin analiz, açıklama ve yorumlara yer verilir.)

3- Mali Denetim Sonuçları

(Birim iç ve diŐ mali denetim raporlarında yapılan tespit ve deĐerlendirmeler ile bunlara karŐı alınan veya alınacak önlemler ve yapılacak işlemlere bu baŐlık altında yer verilir.)

4- Diđer Hususlar

(Bu baŐlık altında, yukarıdaki baŐlıklarda yer almayan ancak birimin mali durumu hakkında gerekli görölen diđer konulara yer verilir.)

B- Performans Bilgileri

Kamu İdarelerince Hazırlanacak Stratejik Planlar ve Performans Programları İle Faaliyet Raporlarına İliŐkin Usul ve Esaslar Hakkında YönetmeliĐin 26. maddesi gereĐince Performans bilgileri baŐlığı altında,

- İdarenin stratejik plan deĐerlendirme sonuçları ile performans programında yer alan program,alt program ve faaliyetlerine,
- Performans bilgilerinin gerçekleŐme durumu ile meydana gelen sapmaların nedenlerine,
- Diđer performans bilgilerine ve bunlara iliŐkin deĐerlendirmelere,

yer verilir.

1- Program, Alt Program, Faaliyet Bilgileri

Bu alan doldurulmayacaktır.

2- Performans Sonuçlarının DeĐerlendirilmesi

Bu alan doldurulmayacaktır.

3- Stratejik Plan DeĐerlendirme Tabloları

Bu alan doldurulmayacaktır.

4- Performans Bilgi Sisteminin DeĐerlendirilmesi

Bu alan doldurulmayacaktır.

5- Diđer Hususlar

Bu alan doldurulmayacaktır

IV- KURUMSAL KABİLİYET ve KAPASİTENİN DEĞERLENDİRİLMESİ

Bu bölümde idarelerin, teşkilat yapısı, organizasyon yeteneği, teknolojik kapasite unsurları açısından içsel durum değerlendirmesi sonuçlarına ve yıl içinde tespit edilen üstün ve zayıf yönlere yer verilir.

Stratejik planı olan idareler, stratejik plan çalışmalarında kuruluş içi analiz çerçevesinde tespit ettikleri güçlü- zayıf yönleri hakkında faaliyet yılı içerisinde kaydedilen ilerlemelere ve alınan önlemlere yer verirler.

A- Üstünlükler

1. Öğretim Elemanlarımızın akademik çalışmalarında başarılı oluşu.
2. Kendi alanlarında yetişmiş ulusal ve uluslararası değerlere sahip akademisyenlerimizin bulunması.
3. Fakültemizde yetişen öğrencilerin Üniversitemiz ve Fakültemiz isminin ağırlığı ve itibarı ile iş bulma yönünde avantajlı olması.
4. Uygulamalı alanlarda öğrenci ve akademisyenlerin ders dışı çalışma faaliyetlerinde bulunması.
5. Öğretim Elemanlarımızın uygulamaya katkıları (Kanun hazırlık Komisyonlarında üye olarak bulunmak)

B- Zayıflıklar

1. Öğretim Elemanlarına ödenen ücretlerin (Vakıf Üniversitelere göre) düşük kalışı.
2. Öğrencilerimizin maddi imkânsızlıklar içerisinde oluşu eğitim ve araştırma olanaklarını kısıtlaması.
3. Bazı Anabilim dalında öğretim elemanı eksikliğimizin bulunması

C- Değerlendirme

Değerlendirme; hedef ve amaçların kıyaslama suretiyle ölçülmesi ve belirlenen amaç ve hedeflerin tutarlılığının takibi ve uygunluğunun analizini yapmaktır.

Bu amaçla, Fakültemiz stratejik plan ve projeleri yılda en az bir kez gözden geçirilerek sapmalar tespit edilmeli, ilgili kişi ve birimler ile temasa geçilerek ortak kararlar alınmalıdır.

Amaç ve hedefler arasında yer alan; üst başlıkların aşağıdaki gibi alt başlıklara ayrılması mümkündür.

1. Ulusal ve Uluslararası eğitim ve araştırma kurumları ile iletişim ve işbirliği:
 - 1.1. Avrupa Konseyi
 - 1.2. Adalet Bakanlığı ve Yargı Organları
 - 1.3. Barolar
 - 1.4. Yerel Yönetimler
2. Öğrenciler İle İletişim ve İşbirliğini artırmak:
 - 2.1. Burs ve kaynak sağlayan kurumlar
 - 2.2. Sosyal aktivitelerin artırılması
3. Bütçe Kaynaklarının etkin kullanımı:
 - 3.1. Eğitime yönelik; Derslik sayısının artışı ve mevcutların modern hale getirilmesini sağlama.
 - 3.2. Kütüphanenin modernleştirilmesi, internet olanaklarından daha fazla yararlandırma.

- 3.3. Mal ve hizmet giderlerinin yerine getirilmesi tasarruf ölçüleri içerisinde eksiksiz tamamlama.
4. Akademik Personelin yaşam standardının yükseltilmesi.
 - 4.1. Ücret
 - 4.2. Sosyal Aktiviteler
 - 4.3. Veri tabanı ve kitap bazında akademik kaynaklara ulaşım

V- ÖNERİ VE TEDBİRLER

(Bu başlık altında, faaliyet yılı sonuçlarından, genel ekonomik koşullar ve beklentilerden hareketle, birimin yapmayı planladığı değişiklik önerilerine, karşılaşılabileceği risklere ve bunlara karşı alınması gereken tedbirlere ilişkin genel değerlendirmelere yer verilir.)

Marmara Üniversitesi Hukuk Fakültesi çağdaş, demokratik ve evrensel bir anlayış içerisinde, eğitimdeki yerini almıştır.

Bilime özgün ve evrensel katkılar sağlamanın, Hukuk Fakültesi olmanın gereklerinden biri olduğu bilinci ile hareket eden Fakültemiz bundan sonraki süreçte zayıf yönlerinin güçlendirilmesi için azami çaba göstermede kararlıdır.

Türkiye'deki Devlet üniversiteleri bünyesinde bulunan Hukuk Fakülteleri'nin gelirlerinin önemli kısmı Devlet tarafından karşılanmakta, II. Öğretim Gelirleri ile öğrenci katkı payı fakültemizin diğer finans kaynaklarını oluşturmaktadır. Bu kaynakların etkin kullanımı için ödeneklerin sınırlandırılmaması, ödeneklerin bloke oranlarının azaltılması veya kaldırılması, yapı tesis ve bina onarımı, makine teçhizat alımları, bilimsel doküman konusunda bütçelere gerekli ödeneklerin konulması gerekmektedir

İÇ KONTROL GÜVENCE BEYANI

Harcama yetkilisi olarak yetkim dâhilinde;

Bu raporda yer alan bilgilerin güvenilir, tam ve doğru olduğunu beyan ederim.

Bu raporda açıklanan faaliyetler için idare bütçesinden harcama birimimize tahsis edilmiş kaynakların etkili, ekonomik ve verimli bir şekilde kullanıldığını, görev ve yetki alanım çerçevesinde iç kontrol sisteminin idari ve mali kararlar ile bunlara ilişkin işlemlerin yasallık ve düzenliliği hususunda yeterli güvenceyi sağladığımı ve harcama birimimizde süreç kontrolünün etkin olarak uygulandığını bildiririm.

Bu güvence, harcama yetkilisi olarak sahip olduğum bilgi ve değerlendirmeler, iç kontroller, iç denetçi raporları ile Sayıştay raporları gibi bilgim dâhilindeki hususlara dayanmaktadır.

Burada raporlanmayan, idarenin menfaatlerine zarar veren herhangi bir husus hakkında bilgim olmadığını beyan ederim. (Yer-Tarih)

İmza
Prof. Dr. Mehmet AKMAN
Dekan